

Beleidsplan 2023-2027

Passend onderwijs voor
(hoog)begaafde leerlingen

IKC Floriant



Inhoudsopgave

1	SCHOOLBESCHRIJVING	3
1.1	AANLEIDING EN NOODZAAK VAN BELEID	3
1.2	SCHOOL- EN /OF ONDERZOEKSGEGEVENS	3
1.3	MISSIE EN VISIE	4
2	ONDERWIJS MEER- EN HOOGBEGAAFDE LEERLINGEN	5
2.1	ONZE THEORETISCHE DUIDING VAN INTELLIGENTIE VERSUS HOOGBEGAAFDHEID	5
2.2	DOELGROEP	10
2.3	DOELSTELLING	11
2.4	RESULTATEN	12
2.5	AFBAKENING DOELSTELLING	13
2.6	EFFECTEN ONDERWIJSAANPASSING	13
2.7	SWOT BESCHRIJVING	14
2.8	RISICOANALYSE	15
2.9	(BOVEN)SCHOOLSE VOORZIENINGEN	16
2.10	INTERVENTIE IN-EN BOVENSCHOOLSE	17
2.11	OMGEVING EN PARTNERS	20
3	ORGANISATIE	21
3.1	TAKEN EN BEVOEGDHEDEN	21
3.2	DESKUNDIGHEID EN PROFESSIONALISERING	23
4	WERKWIJZE - UITVOERING	25
4.1	SIGNALEREN EN SELECTIENORMEN	25
4.2	COMPACTEN, VERDIEPEN, VERBREDEN, VERSNELLEN	25
4.3	METHODES, MATERIALEN EN ACTIVITEITEN	29
4.4	WEEKPLANNER	29
4.5	ADMINISTRATIE-RAPPORT	30
5	ONTWIKKELAGENDA	32
6	COMMUNICATIE, VOORTGANG EN BORGING	34
7	PROTOCOLLEN EN BIJLAGEN	36
BIJLAGE 1:	VERVROEGDE TOELATING	36
BIJLAGE 1A:	CONTRACT VERVROEGDE TOELATING	39
BIJLAGE 2:	PROTOCOL SPAANS	41
BIJLAGE 3:	ZOOV+	53
BIJLAGE 4:	MENSTEKENING	55
BIJLAGE 5:	STAPPENPLAN SIDI-PO	57
BIJLAGE 6:	KIQT+	60
BIJLAGE 7:	PROTOCOL VERSNELLEN	62
	PROTOCOL DEELTIJDVERSNELLEN	65
BIJLAGE 8:	VOORBEELD WEEKPLANNER	67

1 Schoolbeschrijving

1.1 Aanleiding en noodzaak

Op de Floriant draait het om de kinderen. In de schoolgids stellen we: "Op IKC Floriant staat het Talent van elke leerling centraal en leren we leerlingen eigenaar zijn van hun eigen ontwikkel- en leerproces. Dit doen we samen met hen door verbinding te zoeken en vertrouwen te geven." De school wil het onderwijs laten aansluiten bij de niveaus en behoeftes van de leerlingen zodat zij hun talent kunnen laten zien en zich verder kunnen ontwikkelen. Hierbij hoort een beleid voor een passend aanbod voor meer- en hoogbegaafde leerlingen.

Bij het reguliere aanbod kun je namelijk afvragen of:

- meer- en hoogbegaafde leerlingen wel krijgen wat ze nodig hebben?
- wij wel weten wat deze leerlingen aankunnen/nodig hebben?
- zij voldoende leermomenten ervaren (leren leren)?
- hun ontwikkelingslijn wellicht stagneert?
- ze hun talenten gebruiken en hun potenties ontwikkelen zoals de hogere denkvaardigheden en veerkracht?
- zij zich herkent en erkent voelen en ze kunnen zijn wie ze zijn?

Deze en andere vragen zijn het onderzoeken waard, zodat ook deze leerlingen onderwijs krijgen waar ze recht op hebben, namelijk passend onderwijs.

In het onderwijs wordt er al jaren inspanning verricht om te zorgen dat de leerlingen die leerachterstanden hebben zoveel mogelijk passende ondersteuning krijgen om zich toch te kunnen ontwikkelen. Deze inspanningen zijn minder vanzelfsprekend voor leerlingen die een (flinke) leervoorsprong kennen. Er speelt voor deze doelgroep een vergelijkbare problematiek: ook deze doelgroep ontwikkelt zich niet of onvoldoende indien er geen aanpassingen zijn in het onderwijs. Ze hebben recht op een doorgaande leerlijn voordat zij zich gaan aanpassen en onderpresteren een gevolg is. Zodra structureel onderpresteren is ontstaan, is het reëel aannemelijk dat het kind niet meer gezien wordt in zijn of haar potentieel.

Vanuit elk potentieel van het kind wordt er alles aan gedaan om het kind te laten leren, groeien en ontwikkelen.

Binnen dit beleidsplan willen we de lijnen verder uitzetten om de benodigde kennis en vaardigheden van leerkrachten en het onderwijsaanbod nog verder te verbeteren, zodat begaafde leerlingen op IKC Floriant passend onderwijs kunnen krijgen en hun potentieel kunnen ontwikkelen.

1.2 Schoolgegevens

Op dit moment zijn er rond de 200 leerlingen op IKC Floriant. De school is in 2017 lid geworden van de vereniging BegaafdheidsProfielScholen (BPS). Door lid te zijn van deze vereniging kunnen we ons verder ontwikkelen en kennisdelen met andere BPS-scholen in Nederland. Enkele jaren geleden is besloten dat IKC Floriant geen voltijds HB-onderwijs meer zou blijven bieden. In het schooljaar 2021-2022 is de laatste lichting van deze leerlingen van school gegaan. De keuze om IKC Floriant een reguliere school met een versterkt HB-aanbod te laten zijn was niet in eerste instantie een keuze van het team. Er liggen twee redenen aan ten grondslag. De eerste reden is dat de visie van Unicoz is dat HB-leerlingen op een reguliere school bediend moeten kunnen worden op hun specifieke onderwijsbehoefte. Ze zijn onderdeel van de maatschappij waar ze niet alleen met cognitief sterke mensen te maken krijgen, school is een oefenplaats van die maatschappij. Nog een reden is dat IKC Floriant een relatief kleine school is en

onvoldoende middelen heeft om een voltijds aanbod structureel te kunnen financieren. Vanuit het bestuur ontving de school jaarlijks een financiële bijdrage. Met ingang van dit schooljaar is deze structurele bijdrage gestopt. IKC Floriant profileert zich nu als een buurtschool met een versterkt aanbod voor cognitief sterke leerlingen.

IKC Floriant heeft in 2023-2024 twee kleutergroepen 1/2, één groep 3, één groep 4, één groep 5, één groep 6, één groep 7, één groep 8.

Kijkend naar intelligentieonderzoeken die gedaan zijn bij onze leerlingen, komen wij uit op onderstaande bevindingen: 9% van de leerling-populatie heeft een vastgesteld IQ van 120 en hoger. Naast deze 9% krijgt nog eens 34% van de populatie een versterkt aanbod. Dit past bij het differentiatieparadigma waarbij er gekeken wordt naar de onderwijsbehoefte/ontwikkelbehoefte van de leerling en is een vastgestelde intelligentie niet leidend en dus ook niet altijd nodig.

1.3 Missie en visie

Missie

Elke leerling heeft het recht elke dag iets nieuws te leren. De meer- en hoogbegaafde leerlingen moeten dagelijks kunnen leren op het eigen leerniveau, in het eigen leertempo en met welbevinden in verbinding met andere (ontwikkelingsgelijke) leerlingen. School is een onderdeel van de ecologie van deze leerling. Wij geloven dat de leerling, door middel van een goed samenspel binnen deze ecologie, zijn potentieel optimaal kan ontwikkelen.

Visie

Als wij geloven dat elke leerling zijn of haar potentieel kan ontwikkelen, mits de ecologie rond de leerling optimaal is, dan speelt de school hier een grote rol in. Het onderwijs moet aansluiten bij de onderwijsbehoeften en de onderlinge verschillen binnen deze behoeften. Dit houdt in dat de school ervoor zorgt dat de leerkrachten deze doelgroep erkent, herkent en kan bedienen in hun onderwijsbehoeften.

2 Onderwijs meer- en hoogbegaafde leerlingen

2.1 Onze theoretische duiding van intelligentie versus hoogbegaafdheid

Begrip intelligentie

In de praktijk is het niet altijd even gemakkelijk het verschil te zien tussen een hoog intelligent en een hoogbegaafd kind. Een hoge intelligentie is een belangrijk kenmerk van hoogbegaafdheid. Dit komt in de meeste definities van hoogbegaafdheid terug. Er wordt dan gesproken van een intelligentiequotiënt (IQ) van 130 of hoger.

Een test die kinderen afleggen om na te gaan of er sprake is van hoogbegaafdheid, is de IQ-test. De uitkomst van de test is een relatief cijfer: het geeft de intelligentie aan ten opzichte van andere kinderen van dezelfde leeftijd en ten opzichte van het gemiddelde. Het gemiddelde wordt gesteld op 100. Wie boven de 100 punten scoort, zit dus boven het gemiddelde, wie lager scoort eronder. Betekent dat dat iemand met een score van 127 niet hoogbegaafd is?

De uitkomst van de test heeft te maken met verschillende interne en externe factoren van de leerling tijdens het maken van de test. Een onderzoeker zal dan ook aangeven hoe de score geïnterpreteerd kan worden. Een IQ-test meet vooral de logische component van het brein terwijl ook veel andere factoren als motivatie en doorzettingsvermogen en dergelijke invloed hebben op de prestaties (Koenderink, 2012).

Daarnaast zijn er leerlingkenmerken die zich manifesteren in het leervermogen en gedrag. Met enige voorzichtigheid valt er wel een beeld te schetsen van eigenschappen die vaak met hoogbegaafdheid worden geassocieerd (SLO: talentstimuleren.nl). Hierbij geldt dat het niet zo is dat hoogbegaafde leerlingen al deze kenmerken bezitten. Het is ook niet zo dat leerlingen met veel van deze eigenschappen automatisch hoogbegaafd zijn.

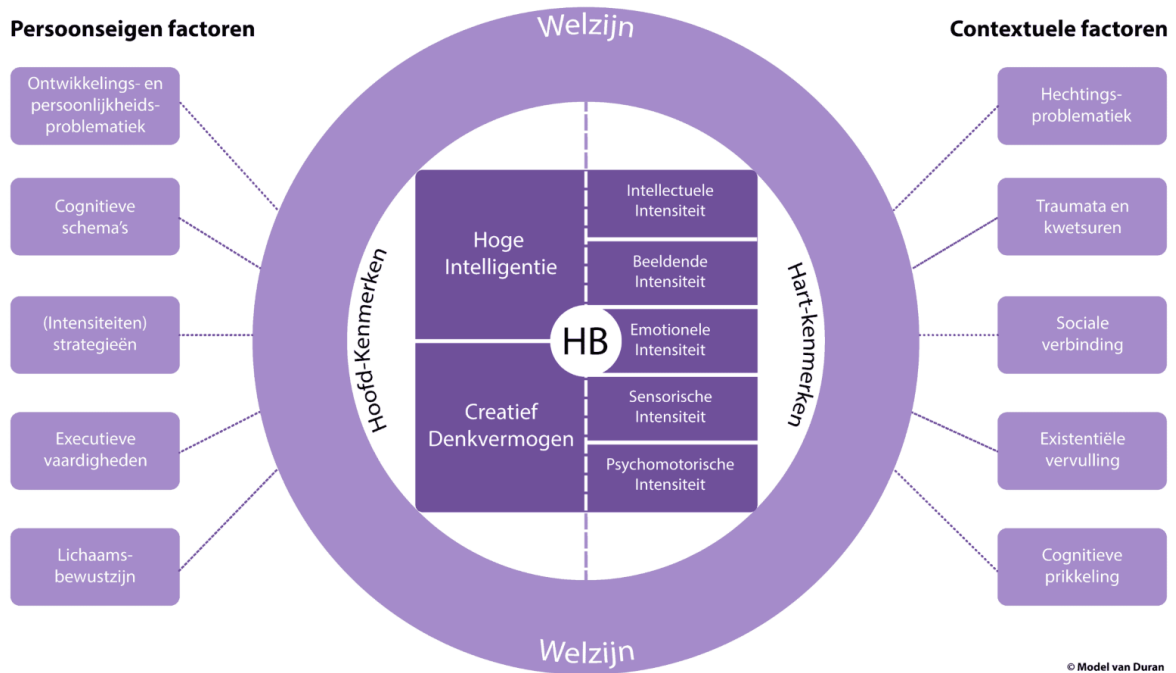
Wanneer een leerling zijn intellectuele capaciteiten verborgen houdt voor de omgeving om niet op te willen vallen, kan er dus ook gekeken worden naar andere kenmerken van (hoog)begaafdheid. In de meeste definities van hoogbegaafdheid zijn naast intelligentie ook andere kenmerken opgenomen.

Om hoogbegaafdheid te signaleren en vast te stellen is het afnemen van een gestandaardiseerde intelligentietest niet altijd nodig. Naast dit meetinstrument zijn er signaleringslijsten en gedragsschema's die door de leerkrachten gebruikt kunnen worden. Een voorbeeld hiervan is de SiDi-PO.

Begrip hoogbegaafdheid

Er zijn vele definities en modellen van hoogbegaafdheid.

Tijdens het herijken van het beleid van zowel de Unicoz-scholengroep als IKC Floriant is er gekozen voor het Duran-model omdat deze beter lijkt aan te sluiten bij de missie en visie van IKC Floriant.



(Bron: www.praktijkhoogebegaafd.nl)

Dit model geeft inzicht op welke wijze hoogbegaafdheid is opgebouwd en welke factoren een rol spelen bij het tot uiting komen van de talenten. Het werken vanuit een model is helpend bij het uitleggen en diagnosticeren van hoogbegaafdheid.

Opbouw model van Duran

Vanuit het Model van Duran wordt hoogbegaafdheid vanuit twee lagen bekeken. De eerste binnenste kern van het model geeft de hoofd- en hartkenmerken van hoogbegaafdheid weer. Deze cognitieve- en karaktereigenschappen moeten in bepaalde mate herkend worden om van hoogbegaafdheid te kunnen spreken. Deze kern geeft de basis van de persoonlijkheid weer, maar je 'bent' niet je hoogbegaafdheid.

Om deze kern heen zit een laagje dat welzijn wordt genoemd. Deze laag geeft aan of je lekker in je vel zit en daarmee je sterke eigenschappen kan laten floreren. Onder andere emotionele problemen, angststoornissen, depressies en zelfbeeldproblemen zijn uitingen van een verminderd welzijn en manifesteren zich daarmee op deze laag.

Rondom deze lagen van het model bevinden zich de Persoonseigen en Contextuele factoren die van invloed zijn op het welzijn. Deze factoren kunnen het welzijn verminderen waardoor je bijvoorbeeld emotionele en sociale problemen kan ervaren, je aan kan gaan passen en gewenst gedrag kan laten zien, of je juist te rigide kan opstellen en daardoor sterk zelfbepalend gedrag kan laten zien. Deze gedragingen oefenen op hun beurt weer terug invloed uit op de Persoonseigen en Contextuele factoren, waardoor er een zelfversterkend patroon ontstaat en ongewenste emoties steeds meer op de voorgrond treden. Om dit patroon te doorbreken is het van belang om factoren uit deze context en uit de persoon zelf zorgvuldig in kaart te brengen om zo na te kunnen gaan waarom iemand bepaald gedrag of bepaalde emoties vertoont. Inzicht in deze patronen biedt een sleutel voor het doorbreken ervan en leidt tot de mogelijkheid voor het veranderen van het onwenselijke gedrag/emoties en het verhogen van het welzijn. In een onderzoek wordt een inschatting gemaakt van de patronen die de moeilijkheden

kunnen verklaren, in stand houden of verergeren. Daarnaast wordt bekeken welke factoren patronen verklaren, in stand houden of versterken die juist van beschermend belang zijn voor de hoogbegaafde en daarmee een positieve rol spelen in het verhogen van het welbevinden.

Hart- en hoofdkenmerken

Hoogbegaafdheid wordt gevormd door de hoofd-kenmerken en de hart-kenmerken, welke beide een biologische grondslag in de hersenen hebben.

De hoofd-kenmerken bestaan uit een hoge intelligentie en creatief denkvermogen. Een hoge intelligentie betekent dat je snel en logisch kunt denken (wat iets anders is dan slim zijn) en wordt gemeten met een intelligentietest. De uitslag van de intelligentietest is dus een van de factoren waarmee hoogbegaafdheid wordt vastgesteld, maar het is niet de allesbepalende factor. Het is cruciaal dat een IQ-test op een doordachte wijze, rekening houdend met de persoonlijkheidskenmerken van hoogbegaafden, wordt afgenomen. Enkel in die gevallen is de kans op een juiste en passende score optimaal. Het creatief denkvermogen wordt vaak verward met creatief zijn, maar het betekent in deze context dat je op een creatieve wijze kunt denken: je kan bijvoorbeeld meerdere antwoorden bedenken op een probleem, hebt meerdere wedervragen als er een vraag wordt gesteld of je houdt je graag bezig met het oplossen van allerhande vraagstukken.

De hart-kenmerken zijn het tweede onderdeel van hoogbegaafdheid. Deze kenmerken komen voort uit het feit dat hoogbegaafde hersenen prikkels van buitenaf op een intense wijze in de hersenen kunnen verwerken. Net zoals bij de hoofd-kenmerken ligt ook hier een biologische aanleg ten grondslag aan dit kenmerk. Door deze intense verwerking van prikkels van buitenaf zijn er op vijf verschillende gebieden intense gedragingen waar te nemen. Dit gedrag is bij hoogbegaafden duidelijker zichtbaar dan bij niet hoogbegaafden en zorgt voor het gevoel van 'anders zijn' of 'niet begrepen worden'. Hieronder worden de vijf gebieden één voor één kort besproken.

De intellectuele intensiteit

De intellectuele intensiteit vertelt iets over de nieuwsgierigheid naar de wereld. Hoogbegaafden houden ervan om in onderwerpen te duiken en kunnen zichzelf daar volledig in verliezen. Ook worden filosoferen en diepgaande gesprekken erg gewaardeerd.

De beeldende intensiteit

Met deze intensiteit wordt bedoeld dat hoogbegaafden een sterke verbeeldingskracht hebben. Hieronder valt een grote fantasie en frequent gebruik van metaforen.

De emotionele intensiteit

Bij de emotionele intensiteit wordt waargenomen dat hoogbegaafden emoties op een sterkere manier beleven. Het gaat hierbij om de sterkere beléving van de emotie en niet om de emotie zelf. Verder zie je tevens een diepe gehechtheid aan personen, dingen en plaatsen of het sterk aanvoelen van emoties van anderen.

De sensorische intensiteit

Bij deze intensiteit wordt gezien dat de zintuigen scherper zijn afgesteld en daarmee meer prikkels afgeven dan bij anderen. Denk hierbij aan snel last van licht of geluid hebben, specifieke geuren of smaken niet kunnen dulden of last hebben van zachte of juist harde aanrakingen.

De psychomotorische intensiteit

Een hoog energielevel is kenmerkend voor de psychomotorische intensiteit; denk aan snel praten, voortdurend bewegen, weinig slaap nodig hebben of meerdere projecten tegelijkertijd uitvoeren.

Persoonseigen en contextuele factoren

Wij onderscheiden twee soorten factoren die van invloed kunnen zijn op het welzijn van de hoogbegaafde: de persoonseigen factoren zijn factoren die in de hoogbegaafde zelf zitten en de contextuele factoren zijn factoren die vanuit de omgeving invloed uitoefenen. De factoren die we hier benoemen zijn factoren die ook bij andere mensen invloed kunnen hebben, maar door de persoonlijkheidseigenschappen van hoogbegaafden hebben deze factoren bij hoogbegaafden extra invloed op hun welzijn.

De persoonseigen factoren:

Ontwikkeling en persoonlijkheidsproblematiek

Een diagnose als ADHD, autisme, angstige persoonlijkheidsstoornis of obsessief-compulsieve stoornis wordt beïnvloed door de intensiteiten en beïnvloedt op haar beurt weer het welbevinden.

Cognitieve schema's

Resultaatgerichte of procesgerichte gedachten bepalen op welke wijze de hoogbegaafde over zichzelf en over activiteiten denkt. Het is een soort zelfontworpen kaart van hoe de wereld werkt.

(Intensiteiten) Regulatiestrategieën

Het herkennen en reguleren van de intensiteiten en emoties zijn een belangrijke stap in het begrijpen van wie je bent en waarom je dingen doet zoals je ze doet. Verder voorkomt het reguleren van intensiteiten en emoties dat je overweldigd wordt door de intense beleving.

Executieve vaardigheden

Deze vaardigheden, zoals doelgericht handelen, organiseren, plannen, geheugen, en timemanagement, heb je nodig om een groter doel te bereiken of resultaten te laten zien. Als je door cognitieve onderprikkeling deze functies nooit hebt aangeleerd en je daardoor moeilijkere doelen niet kunt bereiken, kan het van invloed zijn op je welzijn.

Lichaamsbewustzijn

Door de sterk ontwikkelde intellectuele vaardigheden en intense emoties kan de hoogbegaafde de onbewuste keuze maken om het contact met het lichaam (en de emoties die je daar voelt) te verliezen en zich voornamelijk op het hoofd te richten. De uitdrukking "een wandelend hoofd" is van toepassing en in veel gevallen is dit een beschermingsmethode voor het voelen van de sterke emoties.

De contextuele factoren:

Hechtingsproblematiek

Hechting heeft te maken met enerzijds het verbinden met anderen en aan de andere kant het zelfstandig kunnen functioneren in de wereld. De diepe gehechtheid die een hoogbegaafde aan personen kan hebben, kan ervoor zorgen dat er weinig ruimte genomen wordt voor de zelfstandigheid. Bij gezinnen waar hoogbegaafdheid een rol speelt kunnen hechtingspatronen intergenerationeel doorgegeven worden, waardoor aandacht hiervoor van belang is.

Traumata en kwetsuren

Heftige gebeurtenissen kunnen grote invloed uitoefenen op het welzijn van iemand. Hierbij kan sprake zijn van grote trauma's, maar ook herhalende nare situaties kunnen een trauma opleveren. Denk hierbij bijvoorbeeld aan een schooltrauma, waarbij een hoogbegaafde niet gezien of gehoord wordt en onder niveau moet presteren. Ook het gevoel van niet begrepen worden door anderen

kan een trauma opleveren. De emotionele intensiteit oefent invloed uit op de ervaren heftigheid van het trauma, waardoor kennis van hoogbegaafdheid meegenomen moet worden in de traumaverwerking.

Sociale verbinding

De omgang met ontwikkelingsgelijken kan enerzijds helpend zijn bij de ontwikkeling van een positief zelfbeeld en anderzijds geeft het een invulling aan het sociale leven. Het kan echter niet makkelijk zijn om deze ontwikkelingsgelijken te vinden. Inzicht in de manier waarop je in de sociale behoefte kan voorzien zorgt voor een groter gevoel van welzijn.

Existentiële vervulling

Het is bekend dat hoogbegaafden een grote behoefte hebben om iets toe te voegen aan de wereld. Betekenisvol leven geeft een positieve invulling aan de dagelijkse activiteiten en zorgt voor welzijn.

Cognitieve prikkeling

Cognitieve uitdagingen kunnen ervoor zorgen dat een hoogbegaafde in een positieve flow terechtkomt en daarmee invulling kan geven aan verschillende intensiteiten. Deze behoefte is essentieel om lekker in je vel te zitten.

Psycho-educatie en welzijn

Alle bovenstaande kenmerken bij elkaar maken samen de hoogbegaafdheid. Het is van groot belang dat bij diagnostiek naar hoogbegaafdheid rekening gehouden wordt met al deze kenmerken, zodat ook in het vervolgtraject een goede basisuitleg gegeven kan worden over hoogbegaafdheid. Om jezelf te begrijpen en een plekje in de wereld te vinden is het erg belangrijk om goed te begrijpen wie je bent en welke kenmerken jij bezit. Hierbij mogen deze kenmerken als kracht worden gezien in plaats van als belemmerend gedrag. Welzijn en welbevinden tot in het diepste van wie jij bent is onmogelijk als je niet goed op de hoogte bent van al je hoogbegaafde kenmerken. Helaas wordt grondige psycho-educatie vaak overgeslagen in het begeleiden of behandelen van hoogbegaafde personen. Wanneer zij niet lekker in hun vel zitten en behoefte hebben aan psychologische begeleiding of behandeling dienen zij in hun traject allereerst psycho-educatie te krijgen, als fundering voor de behandeling. Daarnaast moet er een goed overzicht gemaakt worden van alle factoren die van invloed zijn op het welbevinden. Een angststoornis, depressie of burn-out kan nooit los gezien worden van hoogbegaafdheid, waardoor gerichte behandeling in veel gevallen onvoldoende aanslaat.

Conclusie

Uit bovenstaande blijkt dat hoogbegaafdheid complexer is dan soms gedacht wordt, dat er een sterke wisselwerking is tussen de kenmerken van hoogbegaafdheid en welzijn, dat allerlei factoren een grotere invloed op welzijn uitoefenen bij hoogbegaafden dan bij anderen en als laatste dat het hiermee cruciaal is om zowel bij diagnostiek als psychologische behandeling de hulp in te schakelen van een gespecialiseerde praktijk. In schooljaar 2022-2023 wordt het model Duran geïntroduceerd binnen Unicoz en binnen het team van de school. Wat houdt het model in, Hoe is het model opgebouwd, wat zeggen de factoren van dit model over hoogbegaafdheid?

2.2 De doelgroep

Hoogbegaafdheid is een breed begrip waarover veel misverstanden bestaan. Het grootste misverstand is dat er sprake is van een etiket dat je op elke leerling met kenmerken van (hoog)begaafdheid kunt plakken. (Hoog)begaafdheid is te duiden aan de hand van een combinatie van een aantal kenmerken bij leerlingen. Deze kenmerken zijn niet bij alle (hoog)begaafde leerlingen allemaal aanwezig. Soms zijn ze wel aanwezig maar niet duidelijk kenbaar voor de omgeving van de leerling. Het kunnen aansluiten op de ontwikkelbehoeften en het leerpotentieel van de leerlingen begint echter met het herkennen van de leerlingen met begaafdheidskenmerken. Dit zorgt namelijk voor een eenduidig vertrekpunt, en visie op de doelgroep.

Kenmerken van (hoog)begaafdheid

- Een hogere intelligentie
- Vroege ontwikkeling
- Uitblinken op meerdere gebieden
- Gemakkelijk kunnen leren
- Goed leggen van (causale) verbanden
- Makkelijk kunnen analyseren van problemen
- Het maken van grote denksprongen
- Voorkeur voor abstractie
- Hoge mate van zelfstandigheid
- Brede of juist specifieke interesse/ hoge motivatie
- Creatief/origineel
- Perfectionistisch
- Apart gevoel voor humor
- Hoge mate van concentratie

Deze opsomming van kenmerken pretendeert niet volledig te zijn.

De Unicoz onderwijsgroep verstaat onder de doelgroep hoogbegaafde leerlingen, de leerlingen met een hoog ontwikkelingspotentieel. Dit potentieel wordt niet alleen gebaseerd op eerder geleverde prestaties maar ook op begaafdheidskenmerken (zoals beschreven in het Delphi- en Duranmodel).

Op IKC Floriant geldt voor alle leerlingen dat het onderwijs moet aansluiten bij wat leerlingen nodig hebben. Zo ook bij de doelgroep meer- en hoogbegaafde leerlingen. In de praktijk merken we dat onze doelgroep divers en groter wordt. Dit vraagt om zicht te krijgen op deze doelgroep door vanuit kennis, vaardigheden en interesse met verschillende brillen te kijken naar het gehele kind.

Dit is één van de uitgangspunten die aansluit bij het differentiatieparadigma waarbij de ontwikkelbehoeften van de leerling centraal staan. Door te differentiëren in niveau, tempo, complexiteit, inhoud en ondersteuningswijze van het leren wordt antwoord gegeven op deze behoefte. Het differentiatieparadigma is bruikbaar voor alle leerlingen en wijst de noodzaak van een label af. Als school omarmen we niet één paradigma als leidend. We herkennen ons beleid in de drie verschillende paradigma's waarbij het differentiatieparadigma aansluit bij wat wij belangrijk vinden namelijk een passend aanbod waardoor een leerling iedere dag

- Hoogbegaafde leerlingen, dit zijn leerlingen die naast een $IQ > 130$ ook een hoge mate van creatief denkvermogen laten zien, behoefte hebben aan zelf ontdekkend leren en beschikken over een kritische leerhouding
- (Meer)begaafde leerlingen, dit zijn slimme leerlingen met een IQ tussen de 115-130. Het zijn leerlingen die boven het groepsgemiddelde presteren en meer uitdaging kunnen gebruiken.

- Leerlingen die uitblinken op één of meerdere vakgebieden, dit zijn leerlingen die gedurende een langere periode hoge prestaties behalen voor één of meerdere vakgebieden. Bij sommige leerlingen is sprake van een disharmonisch profiel.
- Leerlingen die begaafd zijn en zich minder voorspoedig ontwikkelen, dit kan zijn omdat
 - er een mismatch bestaat tussen leerstofaanbod en ontwikkelingsniveau
 - er andersoortige begeleiding nodig is tijdens het leerproces
 - zich problemen voordoen in hun welbevinden
 - er sociale problemen zijn waardoor leerlingen geen aansluiting vinden bij medeleerlingen
 - de leerling niet alleen begaafd is, maar ook een leer- en/of ontwikkelingsstoornis heeft

Vanwege de leesbaarheid worden bovenstaande groepen als één doelgroep geduid in het beleidsplan namelijk de doelgroep: de begaafde leerling.

2.3 Doelstelling

Ambitie

Op onze school hebben we de ambitie om elke leerling te leren het beste uit zichzelf te halen. De lat ligt daarbij hoog. We streven ernaar dat op onze school voor de doelgroep begaafde leerlingen in onderwijsinhoudelijk en pedagogisch-didactisch opzicht een passend en gestructureerd onderwijsaanbod wordt gerealiseerd.

Doelstelling

Op gevorderd niveau een versterkt onderwijsaanbod bieden voor de doelgroep begaafde leerlingen. In het versterkte aanbod leren begaafde leerlingen vaardigheden om als volwassene volwaardig en in balans mee te draaien in de maatschappij. Leren van en met elkaar is het doel waarbij er gebruik gemaakt wordt van elkaars kwaliteiten. Om een versterkt aanbod op gevorderd niveau te geven zijn kennis, vaardigheden en differentiatiemogelijkheden nodig als het gaat om het signaleren, het organiseren van een passend onderwijsaanbod en het begeleiden van de begaafde leerling.

Subdoelen:

1. Het beleidsplan is toegankelijk voor het team en wordt praktisch uitgevoerd door het team.
2. Het team wordt ondersteund middels scholing op het gebied van kennis, vaardigheden en differentiatiemogelijkheden aan de doelgroep begaafde leerlingen.
3. De ondersteuning en begeleiding aan de doelgroep begaafde leerlingen wordt geëvalueerd door de leerkrachten, de talentbegeleiders en de werkgroep hb
4. Het doel en de werkwijze van de interventies voor de doelgroep begaafde leerling worden geborgd middels evaluatie door ondersteuners en werkgroep.
5. Het team biedt, structureel, een passend aanbod aan de begaafde leerling van groep 1 t/m 8
6. De leerlingklankbordgroep wordt gezien en gehoord als waardevolle participant bij het vormgeven van onderwijs aan de begaafde leerling
7. De ouderklankbordgroep wordt gezien en gehoord als waardevolle participant bij het vormgeven van onderwijs aan de begaafde leerling

2.4 Resultaten

Beleidsplan

Het team is op de hoogte van het beleid voor begaafde leerlingen. Het beleid is voor ieder toegankelijk op het netwerk. Het wordt gedragen en uitgedragen door het hele team middels vaste afspraken. Denk aan klassenmanagement, structureel onderwijsaanbod, afname SiDi PO en administreren van onderwijsbehoeften.

De werkgroep HB evalueert jaarlijks middels gesprekken met klankbordgroepen en team de opgestelde doelen als het gaat om begeleiding en ondersteuning aan de doelgroep op gevorderd niveau.

Kennis over begaafdheid vergroten binnen het team

Jaarlijks wordt een teamtraining verzorgd, op gebied van begaafdheid, met onderwerpen passend bij de ontwikkeling waar de school staat. Voorbeelden daarvan zijn psycho-educatie (d.m.v. de leerkuil, mindset en de cirkel van invloed), het inzetten van een pedagogisch-didactisch dieet. Tevens krijgen vanaf 2023-2024 nieuwe collega's binnen de school een introductiescholing begaafdheid aangeboden. Deze scholing vindt vier keer in het jaar plaats. Uiteraard is dit niet alleen voor de 'nieuwe' leerkrachten. Naar behoefte kunnen andere collega's aansluiten.

Kennis over begaafdheid borgen binnen het team

In school werken we met werkgroepen. Door een map in Teams aan te maken, door informatie te delen in het weeknieuws en door mensen op te leiden zal de kennis van over hoogbegaafdheid geborgd blijven binnen het team.

Het doel en de werkwijze van de interventies voor begaafde leerlingen zijn geborgd

Om de interventies een structureel karakter te geven binnen het onderwijsaanbod in onze school is het noodzakelijk dat het doel en de werkwijze van de interventies bekend zijn bij het team. De uitvoerders van de interventies delen kennis over het doel, de werkwijze en criteria met het team. Waardoor het voor de leerkracht inzichtelijk wordt of de leerbehoeften van zijn/ haar begaafde leerling aansluit bij de interventie. Waardoor de leerling in staat is vaardigheden te vergroten en nieuwe kennis opdoet omdat er een beroep wordt gedaan op het leerpotentieel.

Jaarlijks evalueren de uitvoerders van de interventies en de werkgroep de interventies. Daar kunnen aanpassingen uit voortvloeien omdat in de praktijk blijkt dat er andere/ nieuwe behoeftes zijn ontstaan om aan tegemoet te komen.

In het leerlingvolgsysteem (ParnaSsys) vult de leerkracht in aan welke interventie(s) de leerling heeft deelgenomen. Tevens de periode, de hulpvraag en het resultaat. Om inzicht te hebben in de onderwijsbehoeften van de leerling, wat werkt en wat is daarvan het resultaat.

Het team biedt, structureel, een aanbod aan de begaafde leerling van groep 1 t/m 8

De collega's van de verschillende interventies en de leden van de werkgroep evalueren jaarlijks of de leerlingen met het aanbod hun doelen bereiken. Past deze interventie nog bij de leerling of is er meer of iets anders nodig?

Om mee te gaan in de ontwikkeling van kinderen is het nodig om op de hoogte te blijven van nieuwe inzichten, middelen, methodes en aanpak. Deze deelt de werkgroep met het team. Net als nieuw opgedane kennis. Afhankelijk van de grootte van het thema wordt deze gedeeld middels Weeknieuws, agendapunt vergadering of teamtraining.

De participatie van de begaafde leerlingen neemt een belangrijke plek in binnen de school

Op onze school hechten we waarde aan participatie van de begaafde leerlingen. In de klankbordgroep vinden gesprekken plaats over leerstof, leeromgeving en medeleerlingen. Waardevolle informatie waar de leerkracht en de werkgroep van kan leren en waar nodig kan het toepast worden in de praktijk

Door de leerlingen mee te nemen in denken en de uitvoering van activiteiten die schoolbreed worden ingezet wordt een beroep gedaan op competentie, relatie en autonomie. Drie basisbehoeften die iedere (begaafde) leerling nodig heeft om gemotiveerd tot leren te komen.

De participatie van de ouders neemt een belangrijke plek in binnen de school

Op onze school hechten we waarde aan een goede band met ouders. Wij stimuleren ouderbetrokkenheid en zijn in de communicatie open en transparant. School deelt de ontwikkeling over onderwijs aan de begaafde leerling met de ouders. Ouders vertellen over de (leer) ervaringen die hun kind bij ons op school opdoen. Ze delen eigen ervaringen, leren behoeftes van elkaar met betrekking tot het begeleiden van hun kind.

2.5 Afbakening doelstelling

Waar we met elkaar vooral naar op zoek zijn en blijven onderzoeken is om de begaafde leerling een optimale leeromgeving te bieden. Dit willen we in de school vormgeven door een aanbod te bieden vanuit het perspectief van het differentiatieparadigma. Waarbij het gaat om ontwikkelingsbehoeften en aanbod in beeld te brengen.

Het gaat om onderwijs bieden dat aansluit bij wat leerlingen nodig hebben. Het gaat er dus niet om of de leerling in het systeem past, maar hoe het systeem zich kan aanpassen aan de leerling. Hoe beter het aanpassend vermogen van het systeem is, hoe groter de kans op een 'fit' tussen wat de leerling nodig heeft en de school kan bieden. Begaafdheid zegt in dit perspectief dus iets over de interventie of de aanpassing die nodig is in het onderwijs voor deze leerling in deze reguliere context. We denken hierbij aan; op gevorderd niveau een doorgaande lijn verzorgen binnen onze school. Daarbij richten we ons op de diversiteit binnen de doelgroep van begaafde leerlingen. Dat laat zich niet uitdrukken in niveaus.

Door evaluaties, gesprekken en observaties geven we met elkaar vorm aan het aanpassend vermogen van het onderwijs. De verschillende partijen: school, ouders en leerlingen, zijn met elkaar kritisch op de interventies in school.

2.6 Effecten onderwijsaanpassing

In het handelingsgericht werken staat de leerling centraal, zo ook op IKC Floriant. Op de ontwikkeling en het functioneren van de leerling zijn verschillende factoren van invloed. Op school wordt de leerling beïnvloedt door het handelen van de leerkracht, de interactie met klasgenoten, de fysieke leeromgeving, het leerstofaanbod en de manier waarop ouders zich opstellen ten opzichte van het onderwijs. Deze beïnvloedende factoren vormen samen de ecologie van de leerling.

Het ecologisch model kun je zien als een verzameling tandwielen die in onderlinge samenhang bewegen. Als je aan een wiel draait, bewegen ook de andere tandwielen. Zo kan een verandering in de leerstof leiden tot meer motivatie bij de leerling. Alle factoren hebben invloed op de leerling en op elkaar.

Door alle factoren van de ecologie van de begaafde leerling te betrekken bij de aanpassingen in het onderwijsaanbod wordt een passende en daarmee effectieve werking bewerkstelligt. Denk aan het effect op de motivatie van de leerling, hij voelt zich competent. Het effect op de onderlinge relaties, deze wordt versterkt net als zijn zelfbeeld. Het is van belang om bij de uitvoering van het aanbod rekening te houden met de autonomie van de leerling door hem keuzes te geven in het maken van verschillende opdrachten, gebruik van strategieën etc.

2.7 SWOT-beschrijving

Om het beleid goed te kunnen uitvoeren is het belangrijk om van tevoren in kaart te brengen wat de invloed van de interne zwaktes en sterktes van de school zijn op het uit te voeren beleid, evenals de externe bedreigingen en externe kansen.

Het realiseren van het beleid is afhankelijk van:

- Een gezond financieel beleid. De inzet van de leerkracht Spaans en de leerkracht van de plusklas wordt uit eigen formatie gehaald
- De proactieve houding van de werkgroep HB
- Inzet van HB- specialisten op school
- Draagvlak en inzet van alle leerkrachten om beleid uit te voeren in de klassen
- Leerkrachten die binnen de organisatie van hun eigen klas, de wiskundelessen geven
- Het toegankelijk maken van het beleid, door het op een plek op te slaan waar iedereen dit makkelijk en snel kan vinden
- Een leidinggevende die de helicopterview over de school houdt en indien nodig kan bijsturen
- Ontwikkelingsgericht werken i.p.v. probleemgestuurd werken op schoolniveau.
- Het jaarlijks evalueren van het beleid en het borgen ervan.

De volgende interne sterktes van school kunnen een positieve invloed hebben op het realiseren van het beleid:

- Het team is zeer gedreven en leerbaar
- We hebben als school al een lange geschiedenis in het HB-onderwijs. Na ruim 10 jaar voltijd HB-klassen te hebben gedraaid is deze manier van lesgeven het uitgangspunt in het onderwijs in de reguliere klassen. Men kan elkaar hierin ondersteunen
- Er is genoeg expertise binnen het team

De volgende interne zwaktes van school kunnen een negatieve invloed hebben op het realiseren van het beleid:

- Het ontbreken van educatieve ruimtes binnen de school voor de plusklas en Spaans. Er is geen lokaal over en de plusklas vindt nu plaats in de aula of teamkamer
- Overzicht hebben van alle inzetbare materialen binnen en buiten de klas
- Wisseling van personeel, expertise verdwijnt. Goed in de gaten houden dat er voldoende expertise op school blijft en indien nodig extra scholing inzetten
- Het blijven monitoren of het onderwijs nog passend is bij alle leerlingen en indien nodig durven aanpassen.
- Het ontbreken van een duidelijke zorgstructuur die vastgelegd is in beleid.

- Veranderingen in het onderwijsaanbod voor individuele leerlingen worden onvoldoende en/of niet duidelijk met ouders en de leerling gecommuniceerd.

De volgende externe kansen buiten de school kunnen een positieve invloed hebben op het realiseren van het beleid:

- Samenwerking van de BPS-scholen binnen het Unicoz-bestuur
- Inzet van een bovenschoolse HB-specialist voor één dag binnen onze school die betrokken is bij alle BPS-scholen
- Samenwerking met de kenniskring HB Unicoz
- Samenwerking met het Samenwerkingsverband Zoetermeer
- Samenwerking met het voortgezet onderwijs, mogelijkheid tot deelname pré VWO en Pré VWO+-trajecten.
- Deelname Denkwijis onderbouw en Denkwijis bovenbouw.

De volgende externe bedreigingen buiten de school kunnen een negatieve invloed hebben op het realiseren van het beleid:

- Te veel leerlingen van buiten de regio aantrekken. Bedreigt het thuis-nabij onderwijs. Zorgen voor een goede verhouding van hoogbegaafde leerlingen en de reguliere leerlingen binnen elke klas
- De leerling instroom moet gezond blijven om financieel gezond te blijven om het beleid te kunnen uitvoeren (minimaal gemiddeld 26 leerlingen per klas)
- Concurrerende scholen, waaronder een school waar wel voltijd HB-klassen zijn van een ander schoolbestuur

2.8 Risicoanalyse

Het behalen van de resultaten van het beleid is onderhevig aan risico's. Er zijn risico's die vooraf zijn te voorzien. Hieronder worden deze risico's genoemd.

De risico's worden ook ingeschat op:

1. Kans: hoe groot is de kans dat het risico zich voordoet?
2. Impact: heeft het risico een grote impact op de doelstelling en resultaten van het beleid?

Normering

- 1 = kleine kans | kleine impact
- 2 = aanwezige kans | redelijke impact
- 3 = grote kans | grote impact

Voor elk risico wordt tevens één of meerdere oplossingen genoemd om het risico te voorkomen of op te lossen als het zich voordoet, mits het risico een aannemelijke kans en impact heeft (waarde is groter of gelijk aan 6).

Risico	Kans (1,2,3)	Impact (1,2,3)	Oplossingen
Leerlingaantal versus financiële middelen	1	3	Vanuit de kleuters is er momenteel een gezonde instroom, in de middenbouw en een bovenbouwklas is het leerlingaantal te laag. Dit zal gedurende de schooljaren verdwijnen.

			We krijgen daarnaast veel zij- instromers die het leerlingaantal weer in balans brengen.
Expertise team	1	3	Er gaan schooljaar 2023-2024 twee leerkrachten opleiding voor HB specialist volgen. Daarnaast zullen de studiedagen in het teken staan van scholing onder leiding van een externe partij. Er zijn al twee talentbegeleiders en een HB-specialist aanwezig in de school. Daarnaast nog er leerkrachten die jaren de voltijd HB-klassen hebben gedraaid.
Educatieve ruimte	3	2	Een apart lokaal/ruimte voor de plusklas geeft meer rust en zorgt dat kinderen optimaal aan de slag kunnen.
Materialen	1	2	Een goed overzicht maken van alle aanwezige materialen en dit een vaste plek in de school geven zodat iedereen dit goed weet te vinden en te gebruiken.

2.9 (Bovenschoolse) voorzieningen

Vervroegde toelating basisschool

Peuters met een grote ontwikkelingsvoorsprong kunnen vervroegd instromen op IKC Floriant. Door een vervroegde instroom kan eventuele demotivatie en onderpresteren voorkomen worden. Het kind kan op IKC Floriant een beter referentiekader ontwikkelen, een gezond zelfbeeld opbouwen en voorzien worden in zijn/haar behoefte aan contact met ontwikkelingsgelijken.

De criteria voor een vervroegde instroom zijn:

- Het kind is minimaal 3 jaar en 6 maanden
- Het kind is voldoende redzaam
- Het kind is zindelijk
- Het kind kan zichzelf voldoende aan- en uitkleden
- Het kind is voldoende taakgericht
- Er is een ontwikkelingsvoorsprong gesignaleerd.

Vaak wordt de ontwikkelingsvoorsprong gesignaleerd door ouder, de peuterspeelzaal, het kinderdagverblijf, en/of gastouder. IKC Floriant heeft beleid ontwikkeld op vervroegde instroom evenals een contract vervroegde instroom (zie bijlage 1 en 1A). Als er een verzoek tot vervroegde instroom is ingediend op IKC Floriant gaat de intern begeleider

van de basisschool observeren op de peuterspeelzaal, kinderdagverblijf of bij de gastouder. Verder zal er naar de mening/visie van de huidige leidsters gevraagd worden en naar een overzicht van een kindervolgsysteem.

De school zal beoordelen of het van belang is voor het welbevinden en de onderwijsbehoefte van de peuter, om over te gaan tot een vervroegde instroom en dit communiceren met ouders. De school stelt een contract op voor de ouders waarin beschreven wat de afspraken zijn rondom het aantal dagdelen die de leerlingen de school per week kan bezoeken, de voorwaarden voor deelname aan eventuele activiteiten buiten het schoolgebouw, de voorwaarden voor opbouw in dagdelen enz.

2.10 Interventies in- en bovenschools

Plusklas

De aanpak van de plusklas op IKC Floriant is gericht op het

- leren leren
- leren leven
- leren denken

Dit willen bij bereiken door middel van creatieve projecten waarbij bij elk project een aantal doelen (zoals executieve functies en/of 21^e eeuwse vaardigheden) centraal staan. Een handig overzicht met concrete doelen is te vinden op de website van het SLO.

<https://www.slo.nl/thema/meer/begaafde-leerling/doelen/werken-doelen-vaardigheden/>

Wie komen in aanmerking voor het extra aanbod?

Leerlingen ...

- met een hoog vermoeden van hoogbegaafdheid door middel van signaleren/vragenlijsten: leerlingen met een hoge creativiteit, hoge taakgerichtheid, een hoge mate van gevoeligheid, perfectionisme, groot rechtvaardigheidsgevoel, een kritische instelling, gedrevenheid, nieuwsgierigheid en autonomie.
- met een aantoonbare diagnose door middel van een intelligentieonderzoek.
- die behoren tot één van de profielen van begaafdheid (Betts & Neihart): de risicoleerling, de onderduikende leerlingen, de dubbel bijzondere leerling, de aangepaste succesvolle leerlingen, de uitdagende creatieve leerling, de zelfsturende autonome leerling.
- die willen leren met ontwikkelingsgelijken (peers).
- onderwijs nodig hebben die aansluit op het anders denken, anders voelen en de autonomie.

In overleg met Intern begeleider en de groepsleerkracht wordt gekeken welke leerlingen in aanmerking komen voor de plusklas. De ouders worden door de groepsleerkracht op de hoogte gesteld als hun kind voor dit extra aanbod in aanmerking komt.

De lessen worden in de aula of in de teamkamer gegeven.

Frequentie

- Groep 1 en 2: elke week een half uurtje per groep + verwerking in de klas die in die week gemaakt wordt.
- Groep 3 t/m 8: 1x per twee weken een les van 45 tot 60 minuten per groep + verwerking voor in de klas.

Uitvoering

Groep 1 en 2:

Tijdens de les wordt er gebruik gemaakt van de opdrachten uit de map: "Groei in je groep onderbouw" van Platform Mindset, diverse prentenboeken, filmpjes, smartgames en spelletjes. Doelen die tijdens zo'n les centraal staan zijn bijvoorbeeld samenwerken, doorzetten, inzet, werkhouding, hoe werkt het brein, fouten maken, het aangaan van uitdagingen, concentratie, enz. Elke week krijgen de leerlingen een (bijpassende) opdracht als verwerking mee voor in de klas. Deze opdrachten doen een beroep op de specifieke manier van denken van de meer- en hoogbegaafde leerling.

Groep 3:

Groep 3 is een tussenjaar tussen de kleuters en groep 4. De eerste helft van het jaar zullen er – net als bij groep 1 en 2 – lossen lessen gegeven worden of kleine projecten van 2 lessen. Er zal gebruik gemaakt worden van de opdrachten uit de map Groei in je Groep middenbouw van Platform Mindset, Outside the box, prentenboeken, filmpjes, smartgames en spelletjes. In het tweede helft van het schooljaar gaan de leerlingen aan de slag met een project van 5 à 6 lessen. (Papieren robots programmeren van Skillsdojo.nl).

Groep 4 t/m 8:

Deze groepen gaan aan de slag met (creatieve) projecten. Bij elk project staan een aantal doelen (zoals executieve functies en/of 21-eeuwse vaardigheden) centraal. Elke les wordt gestart met een korte introductie over één van de gestelde doelen. Dit kan bijvoorbeeld een filmpje, een verhaal, een oefening, een instructie of een gesprek zijn. Ook wordt er gebruik gemaakt van de opdrachten uit de mappen Groei in je Groep middenbouw en bouwbouw van Platform Mindset. De doelen worden ingeoeft tijdens het grote, creatieve project.

Evaluatie

Een korte evaluatie met de groepsleerkracht vindt in ieder geval 2x per jaar plaats. De vakleerkracht bespreekt de leerlingen met de groepsleerkracht. Dit is ook het moment waarop leerlingen kunnen instromen en uitstromen; bij de start van het schooljaar en gelijk na de kerstvakantie. De nieuw op school gekomen leerlingen kunnen bij de start van een nieuw project instromen. Wanneer er zorgen zijn rondom bepaalde leerlingen, dan stelt de vakleerkracht de groepsleerkracht hiervan tussentijds op de hoogte.

Rapport

Aan het eind van een project vult elke leerling samen met de vakleerkracht een evaluatieblad in waarin de gestelde doelen beoordeeld worden en er besproken met welk doel de leerling de komende periode aan de slag wilt gaan en in begeleidt wil worden.

Verslaglegging in ParnasSys

Voor elke leerling die meedoet met de plusklas wordt een notitie aangemaakt in Parnasys. 2x per jaar schrijft de vakleerkracht een kort regeltje over het functioneren van de leerling in het bericht ("groeibericht" van groep 1 t/m 8).

Borging

Ontwikkelplan: Momenteel wordt er voor elke groep een PowerPoint-presentatie gemaakt waarin de lessen voor 20 weken (1 les in de 2 weken) beschreven staan, inclusief links naar websites en filmpjes. Ook worden alle afbeeldingen die nodig zijn om aan de leerlingen te laten zien (denk aan een afbeelding van De Leerkuil) in de presentatie verwerkt.

Alle benodigde werkbladen en andere bijlages worden overzichtelijk op de server bewaard. Daarnaast wordt er een fysieke map aangelegd waarin de bijlages uitgeprint bewaard worden. Uiterlijk aan het eind van schooljaar 2023-2024 is dit gerealiseerd.

Jaarlijks wordt per groep in een overzicht bijgehouden welke leerlingen meegedaan hebben aan de plusklas en aan welk project zij hebben meegedaan.

Spaans

Met Spaans in het Primair Onderwijs werkt men met 4 vaardigheden; spreekvaardigheid, leesvaardigheid, luistervaardigheid en schrijfvaardigheid. Bij deze 4 vaardigheden willen wij met behulp van de basiskerdoelen de doelen bereiken voor het onderwijs Spaans op IKC de Floriant.

Na het bespreken van de vaardigheden en de kerndoelen wordt beschreven hoe de leerlijn per groep eruitziet met de lesmethode die we per leerjaar gebruiken.

De kerndoelen zijn vastgesteld door het SLO (Stichting Leerplan Ontwikkeling) en het ERK de Nederlandse afkorting voor Europees Referentie Kader -in het Engels Common European Framework of Reference (CEFR of CEF). Wat wil zeggen dat je na elk leerjaar kan zeggen op wel ERK-niveau een leerling zich bevindt.

De verdere uitwerking voor het vakgebied Spaans is terug te vinden in 1.

Wiskunde

Wiskunde wordt gegeven aan kinderen uit groep 5 t/m 8 die behoefte hebben aan verrijking op het gebied van rekenen.

Elk schooljaar krijgen de kinderen 3 verschillende hoofdstukken aangeboden:

Groep 5: ruimtefiguren, rekenen en plaatsbepalen

Groep 6: meten, lijnen en hoeken en negatieve getallen

Groep 7: vlakke figuren, grafieken en machten

Groep 8: procenten, statistiek en pythagoras

Tijdens de wiskundelessen worden de kinderen door de groepsleerkracht begeleid bij het doorlopen van de leerkuil en nauwkeurig werken.

Denkwijs

Denkwijs is een programma voor leerlingen uit de groepen 1 t/m 8. Het is een bovenschools programma. Dat wil zeggen dat leerlingen van de Unicoz Onderwijsgroep mogen deelnemen aan het programma. De leerlingen nemen gedurende één jaar deel aan dit programma. Voor de leerlingen uit de groepen 1 t/m 4 vindt de uitvoering van het programma plaats op De Prins Florisschool. Voor de leerlingen uit de groepen 5 t/m 8 vindt de uitvoering plaats op het ONC.

Leerlingen worden op voordracht van leerkracht, ouders en IB voorgedragen. Leerlingen met een hulpvraag, bijvoorbeeld op het gebied van mindset, executieve functies, perfectionisme. Gedurende het jaar wordt gewerkt aan de hulpvraag. Tussentijds wordt de deelname geëvalueerd. De tussentijdse evaluatie bestaat uit een klasobservatie, een kind- en een oudergesprek. In een gezamenlijk gesprek met alle betrokkenen wordt de voortgang besproken. Aan het einde van het deelgenomen jaar wordt een eindverslag gemaakt met een evaluatie, adviezen voor school en thuis. In Parnassys, het leerlingvolgsysteem, wordt de deelname vermeld in de notitie.

Pre-vwo

Pre-vwo is een programma voor leerlingen van de Unicoz Onderwijsgroep. Het programma wordt uitgevoerd op de middelbare school, het Oranje Nassau College (Het ONC). Het programma is voor basisschoolleerlingen uit de groepen 7 en 8 met een VWO-uitstroomprofiel. Die als vervolg VO-school het ONC kiezen.

Deze leerlingen volgen de vakken Wiskunde en Frans op VWO-niveau in een reguliere eerste klas. Vanaf 2023-2024 wordt het vak Wiskunde vervangen door het vak Onderzoek & Ontwerpen. Wanneer de leerling de toetsen op voldoende niveau afronden

en er een positief advies is van de vakleerkracht dan stromen zij, voor dat vak, door naar het volgend jaar.

Pre-vwo+

De eerste ideeën van het Pre-vwo+ programma zijn ontstaan vanuit het succes van Pre-vwo en het verlangen om een doorlopende leerlijn PO-VO voor hoogbegaafde leerlingen te ontwikkelen. Het basisidee is een versnellingstraject voor hoogbegaafde leerlingen vanaf groep 7 en groep 8 binnen de Unicoz Onderwijsgroep wat een zachte landing in het VO bewerkstelligt.

Het traject bestaat uit een gecombineerd onderwijsprogramma met onderwijs in groep 8 en in VWO-1. De leerling volgt, volgens gemaakte afspraken, in een schoolweek de lessen op de basisschool en lessen op het ONC Parkdreef.

Gedurende het schooljaar zijn er drie momenten waarop de leerling de keuze kan maken om volledig het onderwijs op het ONC te volgen. Uiteraard in goed overleg met alle betrokkenen. Binnen het ONC worden de leerlingen begeleid door een HB-mentor op vraagstukken die horen bij zaken als 'leren leren' maar ook praktische zaken.

Kenniskring

Scholen, van de Unicoz Onderwijsgroep, met een hulpvraag op het gebied van HB kunnen terecht bij de Kenniskring. Vanuit de kenniskring zullen één of twee talentbegeleiders deze hulpvraag oppakken, met de school om tafel gaan om deze te bespreken. Gaat het om het bespreken van een casus dan wordt vooraf een aanvraagformulier ingevuld door de betreffende school. Er komen hulpvragen als aanpak onderwijsaanbod, differentiatie en versnellen.

De kenniskring draagt bij aan kennisvergroting op HB-gebied door zelf opleidingen te volgen en kennis te delen. Door up to date te blijven van ontwikkelingen op HB-gebied. Door met elkaar artikelen, casussen of HB gerelateerd onderwerpen te bespreken.

2.11 Omgeving en partners

Partner	Samenwerking
Andere BPS-scholen	SWV
Ouders	Bestuur Unicoz
1801	Novilo
	SMW
	AdAstra
	Boba
	Yunus

3 Organisatie

3.1 Taken en bevoegdheden

Om de doelstelling en de resultaten van het beleid te behalen is het inzetten van passende deskundige leerkrachten van belang. De directie neemt dit mee bij de functioneringsgesprekken, professionalisering en bij werving van personeel.

De HB-coördinator op IKC Floriant is Mandy van Egmond. Haar taak wordt tijdelijk overgenomen door Marieke Flikweert en Tamara Catsburg. De werkzaamheden van de hb-coördinator(en) zijn onder andere:

- aanspreekpunt zijn voor het team en de ouders;
- voorzitter van de werkgroep HB
- evalueren en borgen van de afspraken binnen de werkgroep hb
- zorgen voor professionalisering van de leerkrachten (kan door interne en/of externe partijen);
- ontwikkeling van het beleid monitoren;
- ondersteunen bij hulpvragen van de leerkracht in verschillende actoren van de ecologie: de leerling (bijvoorbeeld motivatie, executieve functies, welbevinden), het leerstof aanbod, de leeromgeving, het welbevinden, contacten met ouders enz.;
- ondersteunen bij hulpvragen van de leerling middels kindgesprekken;

Het is van belang dat er binnen IKC Floriant duidelijk is bij wie welke taken en verantwoordelijke horen. Op deze manier is de kans kleiner dat er ruis op de lijn ontstaat en dat het leerproces van de leerling (met al zijn componenten en factoren) optimaal verloopt.

Functie/ Rol

Taak

Groepsleerkracht

- Groepssignalering, jaarlijks invullen van de SiDi-PO als signaleringsinstrument
- Signalering van vermoedelijke begaafde leerlingen binnen de groep die niet uit de signalering gekomen zijn
- Compacten van de leerlijnen
- Verdieping aanbieden
- Gesprekjes met de begaafde leerlingen om o.a. interesses te achterhalen en het welbevinden te monitoren
- Ouders informeren/oudergesprekken
- Ondersteuning aan begaafde leerlingen bij het plannen van het werk (weektaak)
- IB-er informeren over begaafde leerlingen (aanmelden Plusklas, Denkwijz, pre-VWO, BPS-track bij intern begeleider)
- In de groepsoverdracht en -bespreking begaafde leerlingen bespreken
- In Parnassys notities bijhouden: wat wordt er compact en bij welke vakken; welke leerling gaat er naar een interventie gericht op de doelgroep.

Leerkracht Plusklas

- Organiseren en ontwikkelen van een lesprogramma
- Leerstof bekijken/ ontwikkelen
- Leerlijnen verwerken in de opdrachten
- Kort verslag voor oudergesprekken/ eventueel leerkracht bijstaan bij ouders informeren
- Rapportage/ voortgang monitoren
- Evaluatie met leerlingen opzetten
- Leerlingen coachen tijdens de lessen
- Up to date blijven (scholing, cursus)
- Passende attitude hebben
- Opleiding tot talentbegeleider gevolgd hebben.

HB-coördinator

- Aanspreekpunt voor leerkracht en Plusklas leerkracht
- Minimaal de opleiding tot talentbegeleider gevolgd hebben
- Teamscholing organiseren
- Beleid opstellen, monitoren en evalueren
- Ondersteunen bij compacten
- Verrijkingswerk ideeën aandragen
- Doorgaande leerlijn (ontwikkelen) en bewaken
- Leerkrachten coachen, inspireren en motiveren
- Ondersteunen bij het signaleren/uitkomst analyseren/plan opstellen
- Administratie bewaken
- Materiaal aanschaffen en beheren
- Contact onderhouden met talentbegeleiders of werkgroep (school/SWV)
- Contact met IB-er over eventuele doorverwijzing of versnellen
- Leerlingen coachen
- Bewaking koppeling Plusklas/reguliere klas
- Ouderavonden organiseren.
- Ondersteunen van het MT bij gesprekken van eventuele nieuwe leerlingen behorend tot de doelgroep.

Coördinerende hb-specialist

- Verbindt de vier Unicoz BPS-scholen met elkaar door samenwerking te Bewerkstelligen.
- Ondersteunt de HB-coördinator en de werkgroep
- Voorzitter van de bovenschoolse werkgroep HB-Unicoz
- Mee ontwikkelen bovenschools HB beleid
- Mee ontwikkelen HB beleid op samenwerkingsverband niveau

Directie

- Financiën beheren
- Faciliteren van scholingstrajecten
- Bewaker/borging beleid
- Gesprekspartner van de hb-specialist
- Contacten onderhouden met de BPS.

Intern begeleider

- Kennis hebben van de doelgroep en de diversiteit binnen deze groep d.m.v. de opleiding talenbegeleider
- SiDi-PO en ZOOV+ inzet coördineren en volgen
- Doorverwijzing voor onderzoek
- Contact zorgteam
- 2 x per jaar tijdens de groepsbespreking ook de HB-leerlingen specifiek bespreken
- Ondersteunen bij doorverwijzing of versnellen
- Leerlingen didactisch in kaart brengen
 - Aanmelden van leerlingen voor Plusklas, Denkwijz, pre-VWO en Pre-VWO+ Contacten met deze externe onderhouden
 - Contacten met 'Koppies in kaart' voor de KIQT+
 - Kritisch zijn op onderwijsaanbod

Werkgroep HB

- Borgen van het beleid.
- Ontwikkelen van het beleid.
- Ondersteunen van de leerkracht.
- Klankbordgroepen vormgeven en bijeenkomsten organiseren.
- Ouderavond organiseren
- Professionaliseren van het team of bijdragen aan professionaliseren van team door scholing.

3.2 Deskundigheid en professionalisering

Op IKC Floriant vinden wij het van belang dat er kennis is over meer- en hoogbegaafdheid binnen het team. Het streven is om elk jaar een leerkracht te scholen als talentbegeleider. Momenteel heeft de school in huis aan expertise:

- 3 talentbegeleiders (waaronder de intern begeleider).
 - 2 talentbegeleider in opleiding
- Binnen het team is een verschil aan kennis en vaardigheden omtrent meer- en hoogbegaafdheid. Vanaf 2023-2024 zullen de hb-coördinatoren i.s.m. de andere twee BP-Scholen, de nieuwe leerkrachten op school scholing bieden op het gebied van meer- en hoogbegaafdheid.

De werkgroep HB (zie hieronder) organiseert jaarlijks een studiedag over meer- en hoogbegaafdheid. De teamvergaderingen en het Weeknieuws worden gebruikt om kennis over te dragen en het team te inspireren.

Werkgroep HB binnen de school

IKC Floriant werkt met werkgroepen. Deze groepen houden zich bezig met onderwijsgerelateerde onderwerpen. Ieder teamlid neemt, vanuit zijn affiniteit met het onderwerp, deel aan een werkgroep. Eén van deze werkgroepen is werkgroep HB. Deze houdt zich bezig met het inrichten van het onderwijsaanbod aan de cognitief getalenteerde leerlingen. De voornaamste taken zijn:

- Het ontwikkelen en monitoren van beleid op groeps- en schoolniveau.
- Het ondersteunen en het adviseren ten aanzien van begeleiding van de doelgroep
- Kennisoverdracht binnen de school (interne en externe scholing).
- Het begeleiden van de doelgroep.
- Het samenwerken met de andere werkgroepen/kennisteams en expertise-

groepen van de twee andere BP-Scholen.

De werkgroep HB bestaat uit:

- zes leerkrachten waarvan 2 leerkrachten de opleiding tot talentbegeleider hebben gevolgd. Twee leerkrachten zijn in september 2023 gestart met de opleiding hb-specialist.
- De bovenschoolse hb-coördinator
- Directie

De werkgroep HB komt minimaal zes keer per schooljaar bij elkaar. Gedurende het schooljaar wordt het onderwijsaanbod door de werkgroep gemonitord en verder ontwikkeld. De werkgroep is verantwoordelijk voor de implementatie en borging van het hb-aanbod en het beleid.

Scan-HB

IKC Floriant heeft ScanHB aangeschaft. Deze scan wordt door de school cyclisch ingezet om de kwaliteit van het onderwijs te evalueren. In het voorjaar van 2023 is er een nulmeting gedaan onder de leerkrachten. De uitkomsten heeft de 'nieuwe' directie een duidelijk beeld gegeven voor het vormen van een beeld van de school op het gebied van onderwijs aan meer- en hoogbegaafde leerlingen.

N.a.v. de Scan-hb in september 2023 is er door de werkgroep een ontwikkelagenda voor 4 jaar gemaakt. Dit is terug te vinden in hoofdstuk 7.

4 Werkwijze – Uitvoering

4.1 Signaleren en selectienormen

Signaleren

In dit hoofdstuk wordt beschreven op welke wijze wij het onderwijsaanbod organiseren voor de doelgroep (hoog)begaafde leerlingen. De werkwijze van signaleren met de daarbij horende stappen. Een korte omschrijving van compacten, verrijken, verdiepen en versnellen. En daarna de praktische uitvoering per bouwdeel.

We vinden het belangrijk de signalering zo vroeg mogelijk te laten plaatsvinden. We streven naar een vroegtijdige herkenning van kleuters met een ontwikkelingsvoorsprong door middel van het stellen van doelgerichte vragen bij het intakeformulier en het oudergesprek. Tevens wordt jaarlijks in elke groep, voor de herfstvakantie, de groepssignalering SIDI-PO afgenomen.

In april 2023 zal IKC Floriant starten met de afname van het signaleringsinstrument ZOOV+. Er zal gestart worden met een afname van de ZOOV+ bij kleuters met een vermoeden van een ontwikkelingsvoorsprong en eventuele individuele trajecten in de groepen 3 t/m 8. Vanaf 2023-2024 zal de ZOOV+ verder geïmplementeerd worden voor de gehele school. Verdere uitleg van de ZOOV+ is te vinden in bijlage 3.

Werkwijze signaleren reguliere leerlingen

Stap 1: eerste signalering

Leerlingen van groep 1

- Informatie vanuit de peuterspeelzaal of voorschoolse opvang wordt eventueel opgevraagd.
- In het intake-formulier, die de ouders tijdens het kennismakingsgesprek krijgen, staan vragen gerelateerd aan meer- en hoogbegaafdheid.
- De menstekening wordt afgenomen door de groepsleerkracht (zie bijlage 4). Komt er uit de screening van deze menstekening een mogelijke voorsprong naar voren, dan zal de tekening opgeslagen worden in ParnasSys.
- Fase 1- Snelle screening hele groep. Hierop volgend wordt fase 2 - Algemene diagnose doorlopen. Fase 3 – Verdiepende diagnose wordt ingezet afhankelijk van de resultaten van fase 2.
- De vragenlijst vanuit SiDi-PO *Aanmelding nieuwe kleuter, beeld ontwikkelingsvoorsprong*, zou ook ingevuld kunnen worden, maar dit is niet verplicht.
- Oudergesprek na 6 tot 8 weken onderwijs. De gegevens uit de voorgaande documenten worden besproken. Bij signalen of kenmerken van begaafdheid zal er eerder een gesprek ingepland worden.

Leerlingen van groep 2

- Resultaten bekijken vanuit het leerlingvolgsysteem, Kijk. Kleuters die een ontwikkelingsvoorsprong > 12 maanden laten zien. Kijkend naar de leerling en zijn gehele ecologie zal er besloten worden om de leerling verder in beeld te brengen met de SiDi-PO.
- Fase 1 - Snelle screening hele groep. Hierop volgend wordt fase 2 - Algemene diagnose doorlopen. Fase 3 - Verdiepende diagnose wordt ingezet afhankelijk van de resultaten van fase 2.
- Screening ZOOV+

Leerlingen van groep 3 t/m 8

- Resultaten van methodegebonden toetsen en de Cito.
- Binnen deze toets scores zal specifiek gekeken worden naar een discrepantie tussen de vakgebieden. Dit omdat het een signaal kan zijn van een leer- of ontwikkelingsstoornis gecombineerd met begaafdheid. Door op deze manier te kijken zullen er mogelijk eerder twice-exceptionals gesignaleerd worden.
- Resultaten, observatie en informatie van ouders kunnen ook signalen afgeven van mogelijk onderpresteren.
- Fase 1 - Snelle screening hele groep. Afname van de groep signalering in oktober van de SiDi-PO. Hierop volgend wordt fase 2 -algemene diagnose doorlopen. Fase 3 - Verdiepende diagnose wordt ingezet afhankelijk van de resultaten van fase 2.
- Screening ZOOV+

Zij-instroom leerlingen in groep 1 t/m 8

- Informatie vorige school en ouders.
- De leerling wordt meegenomen in de signalering van de SiDi-PO.
- Zie signalering van reguliere leerlingen.

Signalering op initiatief van ouders

- Gesprek met ouders, leerkracht.
- De conclusie van dit gesprek bepaalt of er een vervolg komt.

Leerlingen die bij de eerste signalering middels observaties, resultaten, gesprekken enz. een (hoog)begaafd beeld laten zien of wanneer er sprake is van ontwikkelingsvoorsprong, komen in aanmerking voor een passend onderwijsaanbod.

Stap 2: van de signalering

Diagnostisering wordt uitgevoerd met de SiDi-PO. Dit instrument bevat vragenlijsten voor leerlingen, ouders en leerkrachten. Na invulling van de vragenlijsten bij geselecteerde leerlingen zal het dossier doorgenomen worden met de leerkracht en ouders en het vervolg wordt besproken. Het afgeronde dossier zal in het kinddossier in ParnasSys gehangen worden.

De hb-coördinatoren van IKC Floriant en AB-HB van het Samenwerkingsverband Zoetermeer hebben een stappenplan SiDi-PO voor alle PO-scholen binnen Zoetermeer gemaakt (zie bijlage 5).

Stap 3: Plan van aanpak

1. De leerling is begaafd of heeft een ontwikkelingsvoorsprong en komt in aanmerking voor een versterkt aanbod en mogelijke deelname interventies.
2. De leerling is begaafd op één gebied. Kinderen die op één onderdeel een ontwikkelingsvoorsprong hebben of begaafd zijn, krijgen voor dat vakgebied een versterkt aanbod in de groep.
3. De afname van de KIQT+ behoort tot de mogelijkheden. Voor verdere uitleg van de KIQT+ (zie bijlage 6)
4. Er is advies of extra ondersteuning nodig van externen om het onderwijs aan deze leerling goed vorm te geven.
5. Versnellen. Voor de beslissing om een leerling al dan niet vervroegd naar een volgende groep te laten doorstromen (voor een vakgebied of een gehele versnelling) wordt mogelijk gebruik gemaakt van de Versnellingswenselijkheidslijst indien nodig. Zie deeltijdversnellingsprotocol en de versnellingsprotocol (bijlage 7).

Informatiebronnen die worden ingezet voor het signaleren zijn:

- Intake ouders
- Menstekening (groep 1-2, nieuwe leerling)
- SiDi-PO
- ZOOV+
- Methode gebonden toetsen
- Niet-methode gebonden toetsen
- Observaties leerkrachten/ specialisten
- Welbevinden en het gedrag van de leerling.

Selecteren

Op IKC Floriant hebben we als visie dat de ecologie van de leerling van beduidende waarde is. Hierdoor zijn de resultaten van secundair belang bij het vaststellen van de doelgroep. Voor het selecteren van de doelgroep begaafde leerling wordt gebruikt gemaakt van de volgende criteria:

- Uitkomst SiDi PO
- Uitkomst ZOOV+
- De ecologie rondom de leerling (past de leerling bij de taak, heeft de leerling de juiste vaardigheden, ervaart de leerling steun vanuit ouders).
- IQ score >120
- Oudergesprekken
- Leerlinggesprekken

4.2 Compacten, verdiepen, verbreden, versnellen

Compacten

De meer- en hoogbegaafde leerlingen compacten rekenen, spelling en taal met 25% en volgen de route van het vierde niveau. Met rekenen werken we in principe op minimaal 4 niveaus. Het pretoetsen en het verder compacten van het werkboek ligt als vraag bij de methode Pluspunt, waarmee we in schooljaar 2023-2024 zijn gaan werken.

De afgelopen jaren (met de voorgaande methode) werd er voorafgaand aan een blok een pretoets afgenomen bij elk kind. Met ingang van dit schooljaar werken we met een nieuwe methode. De implementatie hiervan kost tijd en kennis van de methode. We volgen daarom de methode met de daarin geboden differentiatie. Deze willen we, indien nodig, optimaliseren naar een gedifferentieerd aanbod per doel per leerling (routeboekje). We moeten dit nog verder onderzoeken. Hier nemen we de kennis en ervaring mee die we met de vorige methode hebben opgedaan.

Voor taal en spelling hebben we sinds schooljaar 2022-2023 een nieuwe taal-/ spellingsmethode PIT. Het was de bedoeling dat we een start zouden maken met het ontwikkelen van het routeboekje in 2022-2023. Dit is helaas niet gelukt vanwege uitval directie en doordat de uitgever de methode nog niet volledig ontwikkeld had. De routeboekjes zullen in 2023-2024 ontwikkeld worden. Deze methode biedt zelf al veel uitdaging en het niveau van de lessen is hoog. Er wordt lesgegeven op drie niveaus, basis, maat en plus. De meer- en hoogbegaafde leerlingen werken ook aan Spitswerk. Dit is een werkboek met veelzijdige opdrachten over taal in de algemeenheid.

Rekenen

Voorkennis activeren	
Verwerking werkboek & peiltaken	Eerder starten aan de verwerking in het werkboek als het hoofddoel beheerst wordt. Basistaken overslaan. Plustaken maken.

	In de digitale verwerking, de peiltaken, werkt de software adaptief. Worden de hoofddoelen nog niet beheerst, dan krijgen leerlingen herhaling en verbetering i.v.m. het aanpakken en voorkomen van hiaten. Worden de hoofddoelen beheerst, dan worden de opdrachten automatisch gecompact en krijgt de leerling plustaken aangeboden.
Verrijkingroute vanuit methode volgen na strategiecheck	Verdiepen met ander rekenwerk: -Rekentijgers -Sprinters -Leuk rekenen Verbreden met één keer per week wiskunde
Toets	

Spelling methode PIT:

Voorkennis activeren	
Verrijkingroute vanuit de methode volgen	Verdiepen met: -Plusboek Taal Verbreden met: -Spitswerk
Toets	

Taal methode PIT:

Voorkennis activeren	
Verrijkingroute vanuit methode volgen	Verdiepen met: -Plusboek Taal Verbreden met: -Spitswerk
Toets	

Begrijpend lezen

Met begrijpend lezen werken we met de methode nieuwsbegrip. We werken groep overstijgend waarbij we bij elke leerling kijken wat de onderwijsbehoefte is en welk niveau daar het beste op aansluit. Groep 5 t/m 8 zit door elkaar, waarbij elke leerling zo goed mogelijk op zijn/ haar niveau les krijgt.

Verbreden

Er wordt elke week Spaanse lesgegeven door een vakdocent. Zie beleid Spaans bijlage 2.

Er wordt wekelijks wiskunde gegeven vanaf groep 5 t/m groep 8 door de groepsleerkracht. Deze lessen zijn samengesteld door een vakdocent wiskunde vanuit het Oranje Nassau College. Zij kan ons op afstand hier nog in begeleiden. Om de week is er een plusklas waar het creatief denken centraal staat en aandacht is voor psycho-educatie. Vanuit de plusklas is er een opdracht waar ook in de klas aan gewerkt kan worden. Er vindt hier een overdracht plaats tussen de leerkracht van de plusklas en de groepsleerkracht.

Ontwikkelagenda: met IPC besteden we aandacht aan de hogere orde denkvragen en kan er een eigen onderzoeksvraag ontstaan. Hier kan de leerling tijdens de weekplanner aan werken.

Versnellen

Voor leerlingen die versnellen hebben we een apart beleid geschreven. Voor elke leerling die versnelt is het onderwijs op maat.

De beslissing over het wel of niet versnellen van de leerling wordt na onderzoek van criteria op gefundeerde wijze genomen door ouders, IB en leerkracht.

Daarbij gaat het om de volgende criteria:

Basicriteria:

- Is er sprake van (hoog)begaafdheid?
Wat is er gedaan om de begaafdheid in kaart te brengen? Welke instrumenten zijn gebruikt? Te denken valt aan: Versnellingswenselijkheidlijst, SiDi-PO, afname van intelligentieonderzoek de KIQT+, de ZOOV+
- Is er sprake van een didactische voorsprong?
Is deze zichtbaar in de verschillende vakgebieden als begrijpend lezen, spelling en rekenen? Hoe groot is de voorsprong? Is de voorsprong groter dan 12 maanden? Is er sprake van een spontane ontwikkelingsvoorsprong? Wat is er gedaan om de leerling uit te dagen?
- Hoe is het sociaal functioneren van de leerling?
Wat zijn risicofactoren wanneer de leerling niet wordt versneld? Hoe kunnen we deze leerling begeleiden? Beschikt de leerling over handige werk- en leerstrategieën? Is er sprake van faalangst en heeft deze leerlingbegeleiding nodig? Is er sprake van onderpresteren omdat er geen eisen aan de leerling zijn gesteld?
- Welke strategische factoren spelen een rol?
Hierbij gaat het om aspecten die situatie gebonden zijn en niet leerling gebonden. Zoals welbevinden in de groep en het pedagogisch klimaat van de ontvangende groep. Op welke manier wordt de leerling begeleidt? De leerling krijgt de leerstof aangeboden middels compacten en verrijken. Past het bij de leerling? Wat vinden de ouders? Wat is de visie van de leerling? (deze is niet doorslaggevend omdat zij beslissen op korte termijn beleving)

Het Unicoz-brede Protocol versnellen en het protocol deeltijdversnellen van IKC Floriant is terug te vinden als bijlage 6.

4.3 Methodes, materialen

Vakgebied	Gr.1-2	Gr 3	Gr. 4	Gr. 5	Gr. 6	Gr. 7	Gr. 8
Rekenen							
Kleuteruniversiteit	X						
Semsom	X	X					
Plusplunt			X	X	X	X	X
Wiskunde				X	X	X	X
Rekentijger		X	X	X	X	X	X
Rekentuin	X	X	X	X	X	X	X
Rekensprinters			X	X	X	X	X
Topklassers Wiskunde					X	X	X
Taal/ Spelling							
Taalzee	X	X	X	X	X	X	X
Taalblobs		X	X	X	X	X	X
PIT			X	X	X	X	X
Veilig Leren Lezen		X					

Kleuteruniversiteit Prik & KO	X	X	X				
Cultuur							
IPC		X	X	X	X	X	X
Kleuteruniversiteit Camino del Espanol	X	X	X	X	X	X	X
Overig							
Smartgames	X	X	X	X	X	X	X
Grey of the day		X	X	X	X	X	X
Bas Haring filosofie			X	X	X	X	X
Denksleutels	X	X	X				
Psycho-educatie							
Breinhelden	X	X	X	X	X	X	X
Groei in je groep (Plusklas)	X	X	X	X	X	X	X

4.4 Weekplanner

Vanaf groep 4 werken we met een weekplanner (zie bijlage 8). Het doel is de zelfstandigheid te vergroten, gevoel van autonomie te geven en te leren plannen. De weekplanner wordt gemaakt door de leerkracht voor een periode van ongeveer twee weken. Er staan moet-, mag- en streefopdrachten in. De weekplanner wordt ingezet tijdens de inloop, een zelfstandig werkmoment en als 'klaar'werk. Kinderen bepalen zelf wanneer ze welke opdracht maken. Dit hebben ze van tevoren al ingepland. De leerlingen geven hun werk feedback door een smiley te kleuren. De smileys worden gebruikt op proces en inzet, hoe vond jij dat het ging? (niet op resultaat).

De weekplanners zijn er op twee niveaus. Het basisniveau bevat werk uit het basisleerarrangement van die periode en het uitdagend niveau bevat verrijkend werk en de opdracht vanuit de plusklas of een opdracht vanuit IPC.

In groep 3 wordt wel gestart met een weekplanner en werkt nog met meer plaatjes i.p.v. tekst, geen moet/mag opdrachten. Er wordt opgebouwd in groep 3 naar een weekplanner voor twee weken aan het einde van groep 3. Er is ook een opbouw in het aangeven van moet-opdrachten voor een goede overgang naar groep 4.

4.5 Administratie-Rapport

Wat we belangrijk vinden is dat de leerlingen gedurende hun schooltijd een blijvende ontwikkeling laten zien op verschillende cognitieve en niet-cognitieve vaardigheden. Daarnaast willen we bereiken, dat de kinderen naar een school voor voortgezet onderwijs kunnen doorstromen die past bij hun cognitieve en niet-cognitieve vaardigheden.

Cognitieve vaardigheden

De ontwikkeling van de cognitieve vaardigheden van de kinderen volgen we op verschillende manieren.

Zo worden er pretoetsen afgenomen om een passende route te volgen voor de te behalen doelen, daarnaast nemen we de methode gebonden toetsen af.

Twee keer per jaar middels methode-onafhankelijke toetsen (cito) wordt de voortgang van de kinderen gemonitord op rekenen, spelling, begrijpend lezen en technisch lezen. In het leerlingvolgsysteem kunnen we de vaardigheidsgroei van de individuele leerlingen

monitoren. Wanneer de ontwikkeling onvoldoende groeit of zelfs stagneert, wordt bekeken wat daarvan de oorzaak is. Waar nodig, wordt het onderwijsaanbod in de basisvakken aangepast.

Niet- cognitieve vaardigheden

Niet-cognitieve vaardigheden zijn veel moeilijker te meten, omdat het niet om feitelijke data gaat.

We hebben in elke klas posters hangen die de basis vormen van een stukje psycho-educatie die een rode draad zijn in de dagelijkse gesprekken in de klas, zowel individueel als klassikaal. De leerkuil, de cirkel van invloed en het RITS-model staan centraal in deze op groeitaal gerichte gesprekken. Het is moeilijk te meten hoe een leerling deze niet-cognitieve vaardigheden ontwikkelt of beheerst, maar door het voeren van klassengesprekken, kindgesprekken en het doen van observaties krijgt de leerkracht een aardig beeld.

Het vak catechese wordt dagelijks gegeven aan de hand van de methode Trefwoord. Vanuit onze katholieke identiteit voeren we gesprekken over normen en waarden en het omgaan met elkaar.

Hoofdstuk 5: Ontwikkelagenda

Ontwikkelagenda 2023-2027	2023 2024	2024 2025	2025 2026	2026 2027
Communicatie				
In het beleid interne en externe communicatieprocedures uitwerken.	X	X	X	X
Delen van het beleid met de MR	X			
OKR opnemen in het beleid		X		
Nieuw beleid op de site zetten en ouders attenderen via Parro	X			
Kwaliteit onderwijs				
Onderwijsaanbod groep ½ specificeren	X			
Implementeren van het hb-beleid	X			
Evalueren van het hb-beleid		X	X	X
Zorgstructuur inrichten	X	X		
Zorgstructuur implementeren en borgen			X	X
Rol IB'er en specialisten HB in de zorgstructuur specificeren	X	X		
Doorgaande lijn verrijkingswerk verder ontwikkelen en het team hierin meenemen middels teamvergaderingen.	X	X	X	X
Criteria vaststellen qua selectie verrijkingswerk en plusklas				
Routeboekje nieuwe rekenmethode aanpassen / ontwikkelen	X			
Routeboekje spelling en taal aanpassen / ontwikkelen	X			
Verrijkingswerk op het rapport		X		
Beleid doorontwikkelen Plusklas	X	X	X	X
Evalueren Plusklas	X	X	X	X
Hogere denkkorde vragen stellen verder implementeren i.c.m. IPC		X	X	X
Kindgesprekken invoeren		X	X	X
Pilot ZOOV+ schoolbreed	X			
Scan-hb Large	X			X
Scan-hb Small		X		
Kennis				
Leerkrachten en specialisten van onbewust bekwaam naar bewust bekwaam	X			
In gesprek gaan met de specialisten over hun rol binnen de school	X			
Studiedag(en) begaafdheid organiseren	X	X	X	X
"Nieuwe" leerkrachten scholen	X	X	X	X
Het scholen van talentbegeleiders	X	X	X	X
Breinhelden implementeren	X	X		
Leerlingen				
Leerlingklankbordgroep voortzetten	X	X	X	X
Talentdag organiseren i.c.m. andere Unicoz BPScholen	X	X	X	X

Ouders				
Ouderklankbordgroep voortzetten	X	X	X	X
Ouder thema-avond organiseren	X	X	X	X
Delen van de communicatieprocedures met ouders	X			
Overig				
Onderzoeken eigen lokaal Plusklas	X			
Samenwerking Unicoz BPS-scholen voortzetten	X	X	X	X
Onderzoek naar rekenen XL voor differentiatie Hb leerlingen	x			
Deelname BPS verenigingsdagen	x	x	x	x
Deelname netwerkbijeenkomsten	x	x	x	x

6. Communicatie, voortgang en borging

Communicatie

De communicatie over het beleidsplan: Passend Onderwijs (hoog)begaafde leerlingen is de verantwoordelijkheid van de Coördinator HB. Zij is ook het aanspreekpunt wat betreft het beleid. Zij houdt zowel het MT, de werkgroep als het team op de hoogte van de ontwikkelingen en de te nemen stappen. Zij houdt ouders in grote lijnen op de hoogte van het beleid d.m.v. de schoolgids, de ouderklankbordgroep en de MR. In de communicatie naar belangstellende ouders speelt zij samen met MT een rol.

Doelgroepen:

- Schoolteam
- MR
- Ouders
- Leerlingen
- Werkgroep HB

Doel van communicatie:

- Besluitvorming
- Informeren
- Kennisgeving of kennisdeling over passend onderwijs voor meer- en hoogbegaafde leerlingen
- Klankbordgroep

Doelgroep	Doel	Vorm	Frequentie	Wie
Schoolteam	Informeren Besluitvorming	Teamvergadering weeknieuws	6x per jaar	Werkgroep HB
Ouders	Informeren Kennis delen	Parro Klankbordgroep	3x per jaar	Leerkrachten Werkgroep HB
Leerlingen	Kennisdelen Informeren	Klankbordgroep	3x per jaar	Werkgroep HB
MT	Informeren Besluitvorming	MT vergadering	5X per jaar	Werkgroep HB
MR	Informeren	MR vergadering	3X per jaar	MT

Monitoren en evaluatie van het beleid

Het beleid wordt jaarlijks actueel gehouden door de coördinator HB. De uitvoering van het beleid zal structureel geëvalueerd worden tijdens bijvoorbeeld de groepsbesprekingen en tijdens het naleven van ingezette en beschikbare interventies.

Borging doorgaande leerlijn

De doorgaande leerlijn van de leerling wordt gewaarborgd door de ontwikkeling van het kind in de plusklas, de Spaanse les en wiskunde te noteren in Parnassys. Daarnaast vindt er een mondelinge overdracht plaats tussen de vakleerkracht en de groepsleerkracht.

Monitoren en evaluatie van het beleid

Jaarlijks wordt het HB-beleid geëvalueerd en aangepast waar nodig. Vooral de ontwikkelagenda is hierin het uitgangspunt.

Gedurende het schooljaar zal de werkbaarheid van het beleid en de ontwikkelingen gemonitord worden door de werkgroep hb.

Documentenbeheer

Alle documenten rondom het hb-beleid worden geborgd in Microsoft Teams. Hier is een apart kanaal voor aangemaakt. Dit is voor iedereen toegankelijk. Het team wordt aan het begin van het schooljaar en gedurende het schooljaar meegenomen en betrokken bij alle recente ontwikkelingen en mogelijke aanpassingen van het hb-beleid.

Beleidsstukken worden nadat ze met de MR zijn besproken met ouders gedeeld via de website en Parro.

7. Protocollen en bijlagen

Bijlage 1: Vervroegde toelating



Vervroegde Toelating Basisschool

In reguliere situaties gaan kinderen met 4 jaar naar de basisschool. Soms is het wenselijk om een kind eerder te laten instromen, we spreken dan van vervroegde toelating.

Plaatsing vindt alleen plaats als het een kind betreft dat woont in het

'voedingsgebied' van de school of als het gaat om een jonger kind van een gezin dat al een kind op school heeft.

Waarom vervroegd toelaten?

Vervroegd toelaten is voor bepaalde kinderen met een grote ontwikkelingsvoorsprong een goede stap in hun ontwikkeling. Veel van deze kinderen hebben het eigenlijk nodig om eerder te starten op de basisschool. Redenen hiervoor zijn:

1. Het kind kan op deze plek een beter referentiekader ontwikkelen
2. Het kind kan op deze plek beter een gezond zelfbeeld opbouwen
3. Het kind kan voorzien worden in zijn/haar behoefte aan een rijkere leeromgeving
4. Het kind kan voorzien worden in zijn/haar behoefte aan contact met ontwikkelingsgelijken

Op de basisschool kunnen zij uitgedaagd worden en voorbeelden zien door de aanwezigheid van deze ontwikkelingsgelijken (meestal geen leeftijdsgenoten). Mogelijke demotivatie voor school en schade aan het zelfbeeld kunnen daarmee vaak voorkomen worden. Het belang van het kind moet altijd voorop staan. Uiteraard is voor deze vervroegde toelating zorgvuldige besluitvorming nodig. Kinderen die nog geen 4 jaar zijn, worden niet meegeteld op de teldatum.

Criteria voor vervroegde toelating:

Wij adviseren de volgende criteria voor vervroegde toelating:

1. Het kind is minimaal 3 jaar en 8 maanden (bij hoge uitzondering zou dit eerder kunnen zijn)
2. Het kind is voldoende zelfredzaam
3. Het kind is zindelijk
4. Het kind kan zichzelf voldoende aan- en uitkleden
5. Het kind is voldoende taakgericht
6. Er is een ontwikkelingsvoorsprong bij het kind gesignaleerd

Signalering

Om te voldoen aan bovenstaande punten zal er duidelijk moeten worden of er sprake is van een grote ontwikkelingsvoorsprong. Dit kan duidelijk worden op verschillende manieren en door verschillende betrokkenen:

1. Het kinderdagverblijf, de peuterspeelzaal, de gastouder en/of de voorschool hebben de voorsprong gesignaleerd. Er is dan een verslag of rapport van de bewuste instantie waarin de voorsprong wordt beschreven op de verschillende ontwikkelingsgebieden.
2. Een psycholoog of orthopedagoog heeft het kind getest. Vaak praten we dan over een intelligentie test en/of een diagnostisch onderzoek.
3. Ook is didactisch onderzoek door een deskundige een mogelijkheid. Wederom dient er een rapport of verslag te zijn van het onderzoek.
4. Ouders zijn bekend met de signalen doordat het in de familie/omgeving voorkomt (bijvoorbeeld bij een oudere broer/zus). De basisschool zal dan zelf nog een observatie met het kind doen. Bijvoorbeeld met het signaleringsinstrument Knappe Kleuters of een andere observatietool.
5. Het staat de school vrij om in alle gevallen zelf een observatie met het kind te plannen voor instromen, zeker indien er twijfel bestaat. Deze observatie kan uitgevoerd worden door de leerkracht, de intern begeleider, de HB-coördinator of door een externe deskundige.

Protocol instromen

Na voldoende signalering wordt een intake met de ouders van het kind en de leerkracht gepland. De volgende aandachtspunten zijn hiervan van belang:

De leerkracht heeft hierbij als doel te zoeken naar de verwachting van het kind. Op de eerste wendag is het namelijk van groot belang op het juiste niveau in te steken en bij de juiste verwachting aan te sluiten (of uitleg te geven waarom dat niet kan). Het kan zijn dat deze intake tegelijkertijd met de observatie plaatsvindt.

Er wordt een instroomtraject afgesproken waarbij een aantal dagen of dagdelen wordt vastgesteld voor de eerste week of weken. Tevens wordt besproken wanneer de verdere instroom wordt bekeken. Op dit moment is het al aan te raden een verwachting naar elkaar uit te spreken voor volledige instroom, dan wel het maximaal haalbare voor de 4e verjaardag af te stemmen.

Ouders en leerkracht hebben aan het eind van week 1 een kort gesprek met de leerkracht over hoe het kind zich thuis uit over school. Wat er wel en niet positief wordt ervaren door het kind en waar eventuele aandachtspunten liggen.

Het kind wordt bewust extra gevolgd in de eerste weken om onderpresteren/onderduiken te voorkomen.

Indien nodig wordt het kind doorgetoetst om een reëel beeld te krijgen van de didactische voorsprong.

Na een paar weken, in overleg af te spreken, volgt er een evaluatie met de leerkracht en de ouders. (Zie punt 2) De verdere instroom wordt dan besproken.

Bij een positieve beslissing: starten met maximaal 5 ochtenden.

Vervolgens kunnen we steeds een dagdeel uitbreiden of indien nodig een stapje terug doen.

Verantwoordelijkheden

Onderstaande punten zijn afspraken die de school en de ouders samen dienen te maken. Deze worden vastgelegd in een contract (zie volgende pagina).

1. Ouders dragen de verantwoordelijkheid voor de opvang en aanwezigheid van het kind.
2. De verantwoordelijkheid voor de verzekering moet worden afgestemd en is afhankelijk van de huidige verzekering van de school.
3. De basisschool heeft een inspanningsverplichting t.a.v. het kind dat vroeger instroomt.
4. Er moet bekeken worden of het kind verzekerd is tijdens uitstapjes ofwel indien de groep zich buiten de omgeving van school bevindt (i.v.m. verzekering).
5. Er worden afspraken gemaakt over de ouderbijdrage.

Wettelijke voorwaarden

Het kind is geen leerling in de zin van de Wet op het Basisonderwijs

Plaatsing gebeurt in het kader van "gastleerschap". De leerling is wel aangemeld en zal starten bij 4-jarige leeftijd op IKC Floriant.

De school ontvangt vanuit de overheid nog geen bekostiging voor deze leerlingen.

Bijlage 1A: Contract vervroegde toelating



Contract vervroegde toelating op IKC Floriant

Algemeen:

Datum:	
Naam leerling:	
Adres:	
Telefoon:	
E-mailadres:	
Geboortedatum:	
Leeftijd bij intake:	
Naam ouder/verzorger 1:	
Naam ouder/verzorger 2:	

Reden aanvraag vervroegde toelating:

Het kind is gesignaleerd door:	
Datum observatie:	
Het kind voldoet aan de criteria voor de vervroegde toelating	

Datum intake:	
Datum eerste wendag:	
Start dagdelen (aantal en dagen)	
Datum 1e oudergesprek:	
Verwachte datum volledige instroom:	
Overige afspraken:	

Verantwoordelijkheden

(Vul aan indien er meer afspraken gemaakt worden)

1. De basisschool heeft een inspanningsverplichting t.a.v. het kind dat vroeger instroomt.
2. Het kind kan niet mee tijdens uitstapjes (ofwel indien de groep zich buiten de omgeving van school bevindt, i.v.m. verzekering), tenzij een van de ouders daarbij aanwezig is.
3. De ouders betalen een ouderbijdrage van € ----- , tot de 4e verjaardag. Daarna geldt de reguliere ouderbijdrage.
4. Indien er minder dagdelen worden afgesproken dan in eerste instantie, is de school niet verplicht tot opvang van het kind op de oorspronkelijk afgesproken dagen.

Datum akkoord:

Ouder/verzorger 1	Ouder/verzorger 2	Vertegenwoordiger school
Naam:	Naam:	Naam:
Handtekening:	Handtekening:	Handtekening:

Bijlage 2: Protocol Spaans

Blz. 2	Spaans in het Primair Onderwijs
Blz. 3	Vaardigheden en kerndoelen
Blz. 4	Vaardigheden en kerndoelen
Blz. 5	Lesmethode per leerjaar: Groep 3-4
Blz. 6	Voorbeeld uit de praktijk: Groep 3-4
Blz. 7	Lesmethode per leerjaar: Groep 5-6-7-8
Blz. 8	Voorbeeld uit de praktijk: Groep 5-6-7-8
Blz. 9	Kennen en kunnen. Groep 5-6-7-8
Blz. 10	ERK en niveaus
Blz. 12	Volgsysteem en groei

Spaans in het Primair Onderwijs.

Met Spaans in het Primair Onderwijs werkt men met 4 vaardigheden; spreekvaardigheid, leesvaardigheid, luistervaardigheid en schrijfvaardigheid. Bij deze 4 vaardigheden willen wij met behulp van de basiskerndoelen de doelen bereiken voor het onderwijs Spaans op IKC de Floriant.

Na het bespreken van de vaardigheden en de kerndoelen zal ik beschrijven hoe de leerlijn per groep eruit ziet met de lesmethode die we per leerjaar gebruiken.

De kerndoelen zijn vastgesteld door het SLO (Stichting Leerplan Ontwikkeling) en het ERK de Nederlandse afkorting voor Europees Referentie Kader -in het Engels Common European Framework of Reference (CEFR of CEF). Wat wil zeggen dat je na elk leerjaar kan zeggen op wel ERK niveau een leerling zich bevindt.

Vaardigheid **Gesprekken voeren**

Kerndoel 12:

De leerling leert strategieën te gebruiken voor het uitbreiden van zijn Spaanse woordenschat.

Kerndoel 15:

De leerling leert in spreektaal anderen een beeld te geven van zijn dagelijks leven.

Kerndoel 16:

De leerling leert standaardgesprekken te voeren om iets te kopen, inlichtingen te vragen en om hulp te vragen.

Vaardigheid **Lezen**

Kerndoel 12:

De leerling leert strategieën te gebruiken voor het uitbreiden van zijn Spaanse woordenschat.

Kerndoel 13:

De leerling leert strategieën te gebruiken bij het verwerven van informatie uit geschreven Spaanstalige teksten.

Kerndoel 14:

De leerling leert in Spaanstalige schriftelijke en digitale bronnen informatie te zoeken, te ordenen en te beoordelen op waarde voor hemzelf en anderen.

Kerdoel 18:

De leerling leert welke rol het Spaans speelt in verschillende soorten internationale contacten

Vaardigheid **Kijken en luisteren**

Kerdoel 11:

De leerling leert verder vertrouwd te raken met de klank van het Spaans door veel te luisteren naar gesproken en gezongen teksten.

Kerdoel 12:

De leerling leert strategieën te gebruiken voor het uitbreiden van zijn Spaanse woordenschat.

Kerdoel 13:

De leerling leert strategieën te gebruiken bij het verwerven van informatie uit gesproken en geschreven Spaanstalige teksten.

Kerdoel 14:

De leerling leert in Spaanstalige schriftelijke en digitale bronnen informatie te zoeken, te ordenen en te beoordelen op waarde voor hemzelf en anderen.

Kerdoel 18:

De leerling leert welke rol het Spaans speelt in verschillende soorten internationale contacten.

Vaardigheid **Schrijven**

Kerdoel 12:

De leerling leert strategieën te gebruiken voor het uitbreiden van zijn Spaanse woordenschat.

Kerdoel 17:

De leerling leert informeel contact in het Spaans te onderhouden via e-mail, brief en chatten.

Kerdoel 18:

De leerling leert welke rol het Spaans speelt in verschillende soorten internationale contacten.

Lesmethode per leerjaar:

Groep 3-4:

Lesmethode: Camino del Español.

Doelgroep: Leerlingen van het basisonderwijs

Methode Spaans voor kinderen tot 12 jaar.

Spaans leren op een speelse manier.

Libro del alumno en cuaderno de actividades ineen, inclusief kleurrijk beeldmateriaal.

Spaanse en Nederlandse instructies.

Met Camino del Español leren kinderen van groep 3-4 van de basisschool De Floriant op speelse wijze de Spaanse taal. De methode biedt de lesstof aan de hand van vrolijke plaatjes en liedjes en afwisselende oefeningen aan. Er zijn bijvoorbeeld tekenoefeningen, spelletjes, invuloefeningen, combinatieoefeningen en open vragen. Hiermee wordt zowel kennis van de taal als de cultuur aangeleerd. Alle vaardigheden komen aan bod.



Elk hoofdstuk begint met een klein verhaal of stuk tekst. Vanuit die tekst behandelen wij de woordenschat, grammatica, spreekvaardigheid.

De hulpmiddelen die ik gebruik zijn filmfragmenten, luisterfragmenten en didactische spellen om het onderwerp te automatiseren en de woordenschat te verhogen.

Voorbeeld uit de praktijk:

Hoofdstuk 1 is een hoofdstuk om de leerlingen wegwijs te maken met de klanken en uitspraak in het Spaans. De leerlingen leren het alfabet in het Spaans en begrijpen mijn Spaanse vragen over hoe hun familie heet en kunnen spellen in het Spaans.

Door middel van educatieve filmpjes krijgen ze niet alleen van mij Spaans te horen maar ook van andere native speakers. Zodat zij gewend raken aan de uitspraak van het Spaans.



Hoofdstuk 2 is het werkwoord SER(zijn). Ik heb een liedje van Youtube wat aanstekelijk werkt, na het beluisteren van het lied gaan de leerlingen oefeningen maken uit het boek, en daarna spelen we een spel waarbij zij het werkwoord moeten vervoegen.



Hoofdstuk 2



In de didactische gids staat beschreven welke vaardigheden worden behandeld en welke kerndoelen worden gebruikt.

Zodat je precies weet op welk niveau de leerling zich bevindt.

Groep 5-6 en groep 7-8:

Lesmethode: **Compañeros**

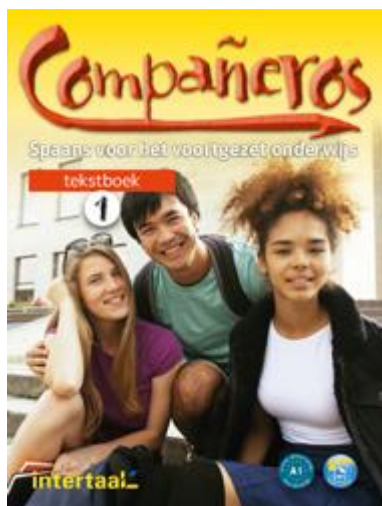
Doelgroep: Jongeren voor het voortgezet onderwijs.

Compañeros – Nederlandse editie is een helder opgebouwde methode Spaans in vier delen die naar niveau B1.2 van het Europees Referentiekader leidt. Alle delen van deze methode bestaan uit een tekstboek met online-mp3's, een werkboek met online-mp3's, een digitale versie van het tekstboek en werkboek samen, en een uitgebreide handleiding voor de docent. Ook hoort bij deze

methode Spaans videomateriaal op YouTube, dat mét en zonder Spaanse ondertiteling te bekijken is.

- tweetalige methode Spaans
- vier delen: A1, A2, B1.1 en B1.2 van het Europees Referentiekader
- instructies in toenemende mate Spaanstalig
- interactieve opzet met een aantrekkelijke, overzichtelijke lay-out en aansprekende onderwerpen
- ook als geheel digitale variant verkrijgbaar en voor de docent is ook een pluslicentie om zelf de lessen in te richten
- thema's en communicatieve situaties die aansluiten bij de belevingswereld van de leerlingen
- met talrijke oefeningen om leerlingen actief te laten spreken en te leren reageren
- extra bijlage om te oefenen met woordenschat
- uitgebreid grammaticaoverzicht met uitleg in het Nederlands achter in het boek
- met online luistermateriaal
- met video's speciaal ontwikkeld voor *Compañeros* op youtube.com/user/sgelele

Woordjes leren kan met Wozzol en met WRTS. Dat kan zowel via de browser als met een app.



Voorbeeld uit de praktijk:

Elk hoofdstuk is verdeeld in vaardigheden. Elk hoofdstuk met een thema. De uitdaging voor deze leerlingen is dat het boek bestemd is voor leerlingen van het voortgezet onderwijs, vaak moeten zij zelf op onderzoek uit, ontdekken wat de bedoeling is en initiatief tonen in het aanpakken van de lesstof.

Op deze manier leren zij een moderne vreemde taal, wat later van pas kan komen op het middelbaar onderwijs.

Ik leer hen niet alleen de taal en cultuur maar ook; 'hoe kan ik het beste woordjes leren', welke tactieken zijn nodig om het memoriseren van woorden, hoe maak ik een samenvatting van de belangrijke grammatica, hoe pak ik een leestekst aan. Lees strategieën en tekstbegrip komen hier aan bod.

Deze strategieën komen later van pas wanneer zij een andere moderne vreemde taal leren.

Elk hoofdstuk bevat thema's die aanspreken op de leerlingen van IKC de Floriant.

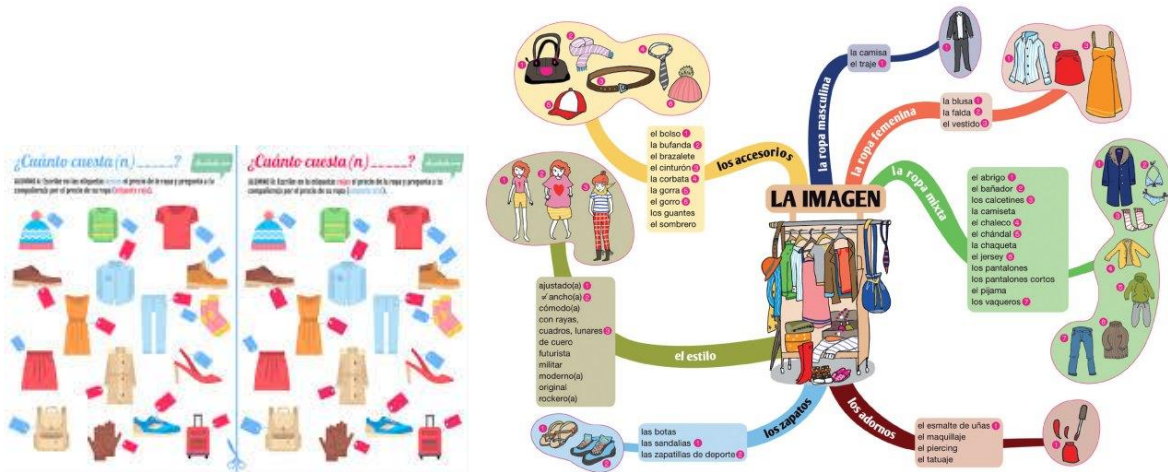
Aan het begin van een hoofdstuk vertel ik wat de leerling na het hoofdstuk moet kennen en kunnen. Ook hoe de afsluiting van het hoofdstuk is. Ene keer een essay schrijven, een liedjes maken met een bepaald grammaticaal aspect, andere keer een toneelstuk of een presentatie voor de klas.

1 thema is "*a comprar*" de leerling leert aan de hand van een introductie de verschillende kledingstukken, de vervoeging van de werkwoorden die van toepassing zijn op dit hoofdstuk, de bijvoeglijke naamwoorden en de

verschillende winkels en wat er per winkel wordt verkocht. Woordenschat wordt verhoogd, en de grammatica wordt verdiept.

De afsluiting is een extra stuk uitdaging voor deze leerlingen. Samenwerken, in de praktijk brengen wat zij geleerd hebben, presenteren en 'durven'.

Als afsluiting van dit thema is er een modeshow. De spreekvaardigheid wordt hierbij geprikkeld. De leerling moet een model introduceren, uitleggen wat het model aan heeft, en zeggen waar de kleding te verkrijgen is.



Afb. Spelenderwijs een taal leren. Strategieën bespreken zoals een mind-map maken.

1 thema is "la familia", wij beginnen met het verhogen van de woordenschat, de familieleden worden geautomatiseerd d.m.v. leren vocabulaire via Wozzol/WRTS/naamkaartjes, daarna met spellen, kruiswoordpuzzels, invulteksten etc.

Grammatica wordt top-down aangeboden. De leerling krijgt oefeningen waarbij de vervoeging van werkwoorden wordt getoetst, zij gaan eerst zelf de logica van de grammatica achterhalen.

De afsluiting is een extra stuk uitdaging voor deze leerlingen. Samenwerken, in de praktijk brengen wat zij geleerd hebben, presenteren en 'durven'.

Als afsluiting van dit thema is een 'spreekbeurt' over jouw familie. Je kan vertellen wie je ouders zijn, waar zij werken, hou oud zij zijn, of je broers of zussen hebt etc.



Om het vocabulaire te memoriseren maken de leerlingen een eigen domino -spel of kwartet -spel.

ERK:

Aan het einde van groep 8 heeft de leerling ERK-niveau A1 behaald. De lesmethode *Compañeros* leidt naar niveau A1/2 van het Europees Referentiekader. Hieronder uitleg wat er per niveau verwacht wordt. Het ERK onderscheidt vijf verschillende vaardigheden, alle vaardigheden worden in de lessen Spaans behandeld.

- lezen
- luisteren
- mondelinge productie-activiteiten (spreken)
- algemene mondelinge interactie (gesprekken voeren)
- schrijven

A1

Kan vertrouwde dagelijkse uitdrukkingen en basiszinnen gericht op de bevrediging van concrete behoeften begrijpen en gebruiken. Kan zichzelf aan anderen voorstellen en kan vragen stellen en beantwoorden over persoonlijke gegevens zoals waar hij/zij woont, mensen die hij/zij kent en dingen die hij/zij bezit. Kan op een simpele wijze reageren, aangenomen dat de andere persoon langzaam en duidelijk praat en bereid is om te helpen.

A2

Kan zinnen en regelmatig voorkomende uitdrukkingen begrijpen die verband hebben met zaken van direct belang (bijvoorbeeld persoonsgegevens, familie, winkelen, plaatselijke geografie, werk). Kan communiceren in simpele en

alledaagse taken die een eenvoudige en directe uitwisseling over vertrouwde en alledaagse kwesties vereisen. Kan in eenvoudige bewoordingen aspecten van de eigen achtergrond, de onmiddellijke omgeving en kwesties op het gebied van diverse behoeften beschrijven.

Om het niveau en vooral de groei van een leerling te 'toetsen' zijn onderstaande de basisvragen:

- *Worden er voldoende kennis en vaardigheden opgedaan in de klas?*
- *Wat zijn de sterke en zwakke kanten van de leerling?*
- *Wat is de oorzaak van fouten of achterblijvende prestaties van een leerling?*
- *Het allerbelangrijkste laat de leerling een groei zien.*



Schooljaar:

Vanaf groep 3-4 krijgt een leerling een 'volgsysteem'. Ik zal per thema of hoofdstuk noteren waar deze leerling staat in het proces. Per vaardigheid zal ik 'toetsen' of de leerling een groei maakt en of hij/zij de vaardigheden beheerst. Zodat in groep 8 duidelijk is op welk niveau de leerling is.

Bijlage 3: ZOOV+

De ZOOV+ is een klassikale, adaptieve screener om cognitief sterke leerlingen te signaleren. Door de inzet van de ZOOV+ voldoet u eenvoudig en snel aan de signaleringsplicht die binnen passend onderwijs wordt benoemd.

De naam ZOOV+ (spreek uit als "Zoef Plus") is afgeleid van :

Zie in het **O**nderwijs de **O**ntwikkelingsVoorsprong

Zo is de ZOOV+ screener meer- en hoogbegaafdheid in te zetten:

- Klassikaal, in kleine groepjes of individueel af te nemen door leerkracht of IB'er;
- Kinderen maken zelf opgaven op een device, adaptief dus altijd op hun eigen niveau;
- Afnames duurt tussen de 5 en 15 minuten;
- Passende manier om te voldoen aan de signaleringsplicht, al bij de jongsten van de school;
- Tevens passend als screener voor toelating voor een plusklas / voltijds hb-onderwijs;
- Kan worden ingezet vanaf januari groep 2 (BE: 3e kleuterklas) tot eind groep 8 (BE: leerjaar 6).

Voordelen van de ZOOV+:

- Objectief signaleren: je ziet geen talent over het hoofd;
- Heel weinig voorbereidings- en verwerkingstijd nodig (leerlingen invoeren kan met een Edex of csv bestand);
- Geschikt voor kinderen met een (vermoedelijke) leerstoornis, of leerlingen die onderpresteren / zich aanpassen;
- Geschikt voor kinderen die de Nederlandse taal niet (goed) beheersen, zoals kinderen met een migratieachtergrond;
- Resultaat direct beschikbaar: zie welke leerlingen bij de cognitief sterkste 20% of 5% behoren. Voorbeeldresultaat van een klas zien? Dat kan hier;
- Als schoolverantwoordelijke (bijvoorbeeld IB'er of directeur) kun je ook de resultaten van de hele school zien;
- Uitleg met een korte interpretatie van de resultaten en een aantal algemene handelingsadviezen;
- Onderbouwd met onderzoek bij duizenden kinderen.

Afnamedvies

Start uw school voor het eerst met de ZOOV+? Neem hem in alle leerjaren af, zodat u schoolbreed een goed overzicht heeft welke leerlingen wellicht meer aan zouden kunnen dan de reguliere lesstof. Daarna kunt u overgaan op een aantal vooraf bepaalde afname momenten passend bij het beleid van uw school, zoals:

- Eind groep 2 (BE: 3e kleuterklas), zodat er in groep 3 (BE: leerjaar 1) gestart kan worden met differentiëren.
- Bij instroom vanaf een andere basisschool, om cognitief talentvolle leerlingen vanaf de start in beeld te krijgen.
- Voor de start van een plusklas of hb-programma, om te ontdekken welke leerlingen hierin zouden kunnen passen.

Afnames zijn mogelijk vanaf januari van groep 2 (BE: 3e kleuterklas), tenzij er al eerder een ontwikkelingsvoorsprong is gesignaleerd.

Wat meet de ZOOV+?

De ZOOV+ bestaat uit 'denkpuzzels', waarbij kinderen acht vormen zien en aan moeten geven wat er logischerwijs op de negende plek komt. Ze krijgen deze denkpuzzels

aangeboden op hun eigen niveau. Met deze opgaven wordt voornamelijk het leervermogen gemeten, ofwel de fluïde intelligentie. Uit wetenschappelijk onderzoek, door SCALIQ en andere onderzoekers, blijkt dat dit een zeer sterk verband heeft met de g-factor, de algemene intelligentie. De algemene intelligentie heeft een sterke voorspellende waarde voor schoolprestaties. In de ZOOV+ zitten bewust geen verbale opgaven om te voorkomen dat leerlingen uit een minder hoog sociaal economisch milieu, of waarbij thuis geen Nederlands wordt gesproken, worden benadeeld. Uit onderliggend onderzoek blijkt dat verbaal sterke kinderen door deze manier van meten niet worden onderschat.

Omdat de ZOOV+ een klassikaal signaleringsinstrument is en geen uitgebreid individueel intelligentieonderzoek, worden de resultaten niet weergegeven als IQ-scores of precieze percentielscores. Wel wordt in het resultatenoverzicht aangegeven welke leerlingen (in vergelijking met hun leeftijdsgenoten) op basis van hun antwoorden op de ZOOV+ bij de cognitief sterkste 20% (of zelfs 5%) van de leerlingen horen.

De 20% en 5% cognitief sterkste leerlingen zijn de kinderen die, op basis van hun cognitieve vermogens, in staat zouden zijn om na groep 8 uit te stromen richting het VWO (België: ASO). Uit gegevens vanuit de normering van de ZOOV+ blijkt dat op de deelnemende scholen de percentages leerlingen die in een van deze twee categorieën vielen ongeveer vergelijkbaar waren met de op deze scholen gemiddelde uitstroompercentages naar het VWO.

Bijlage 4: Menstekening

De proef van Goodenough (Goodenough-Harris 1963)

Opzet

De test van Goodenough is oorspronkelijk opgezet om de mentale mogelijkheden van een kind (3 tot 13 jaar) op een snelle en eenvoudige manier na te gaan. Uit vergelijkend onderzoek is gebleken dat deze test voor 50 tot 75% betrouwbaar is gebleken om dit te meten.

De test geeft echter ook tegelijk een beoordeling van het ruimtelijk zelfbeeld van een kind. In kleuterscholen wordt de test van Goodenough nogal eens daarvoor gebruikt.

Aan de kleuter wordt gevraagd om een persoon (volwassene of kind) te tekenen. De mate van detaillering wordt beoordeeld door voor ieder beschreven detail één punt toe te kennen. Het totaal van de punten wordt vergeleken met een leeftijdsschaal. Haalt het kind voor zijn leeftijdscategorie het beoogde puntenaantal niet, dan moeten voor het ruimtelijk zelfbeeld bijkomende zorg verbredende initiatieven worden genomen of bijkomend onderzoek worden verricht.

De te bekijken onderdelen zijn in groepen verdeeld, dit om de beoordeling te vergemakkelijken. De lijst is dus niet volledig gradueel opgebouwd. De toekenning van de punten gebeurt echter per beschrijving.

De leeftijdsschaal

In de bovenste rij vind je de leeftijd, in de onderste rij de normaal te behalen punten. Hou er rekening mee dat kleine afwijkingen mogelijk zijn.

3	4	5	6	7	8	9	10	11	12	13	
2	6	10	14	18	22	26	30	34	38	42	

De beschrijvingen

1. Hoofd
2. Beide benen of één been in profiel
3. Beide armen. De vingers alleen zijn niet voldoende, behalve wanneer er tussen deze en het lichaam een ruimte is vrijgelaten
 - 4a. Romp, tenzij als een enkele lijn, of in twee dimensies
 - 4b. Lengte van de romp groter van afmeting dan de breedte
 - 4c. Schouders duidelijk aangegeven (rechthoekige of vierkante romp)
- 5a. Armen en benen: aan een willekeurig punt van de romp of aan de hals bevestigd
- 5b. Armen en benen op de juiste hoogte aan de romp bevestigd
- 6a. Hals
- 6b. De omtrek van de hals vormt een voortzetting van de romp, hoofd of beide samen
- 7a. Eén of beide ogen
- 7b. Neus
- 7c. Mond
- 7d. Neus en mond door twee lijnen aangegeven (voor elk 1 punt)
- 7e. Neusgaten
- 8a. Haren
- 8b. Haren beter weergegeven dan een verbreding van het hoofd of een golvende lijn (geen gekrabbel en zonder doorzichtigheid)

- 9a. Aanduiding van kledingstukken (knopen of hoed...)
- 9b. (Minstens) twee ondoorzichtige kledingstukken (hoed of broek...)
- 9c. Volledig ondoorzichtige kleding (mouwen, broekrand...)
- 9d. Vier duidelijk te onderscheiden kledingstukken (hoed, broek, schoenen, vest, das...)
- 9e. Vak- of uniformkleding zonder fouten
- 10a. Vingers aan beide handen of aan enige hand zichtbaar
- 10b. Het juist aantal vingers aan beide handen of aan de zichtbare hand
- 10c. De verhouding tussen de lengte en de breedte van de vingers is juist. De vingers wijken niet uit elkaar
- 10d. De duim is van de overige vingers te onderscheiden door stand en lengte
- 10e. Handen zijn van vingers én armen te onderscheiden
- 11a. Eén of meer gewrichten aan de armen gegeven
- 11b. Eén of meer gewrichten aan de benen gegeven
- 12a. Lengte van de armen niet tot aan de knieën reikend
- 12b. Afmeting van het hoofd niet groter dan de helft én niet kleiner dan 1/10e van de romp.
- 12c. Lengte van de benen niet kleiner dan van de romp én niet groter dan tweemaal de lengte van de romp
- 12d. De lengte van de voeten is groter dan de hoogte. Zij bedraagt minder dan 1/3e van de lengte van het been én meer dan 1/10 van de totale lengte van het been
- 12e. Beide benen én armen hebben twee dimensies
- 13. Hiel
- 14a. Uitdrukking van motorische coördinatie in de lijnen van de omtrek
- 14b. Idem in die van de gewrichten (lijnen aaneengesloten tot tegen het lichaam)
- 14c. Idem in die van de omtrek van de romp (vormen meer complex dan ellips of cirkel)
- 14d. Idem in die van de omtrek van het hoofd (vorm meer complex dan ellips of cirkel)
- 14e. Idem in de omtrek van de benen en armen (tweedimensionaal zonder onregelmatigheid, zonder versmallen naar de romp toe)
- 14f. Idem in de symmetrie van het gelaat (tweedimensionaal)
- 15. Oren
- 15b. Juiste stand en afmeting van de oren
- 16a. Details van de ogen: wenkbrauwen, wimpers of beide
- 16b. Pupillen aangegeven
- 16c. Afmetingen van de ogen: lengte is groter dan de hoogte
- 16d. De blikrichting van het oog komt in de plaats van de pupil in het gelaat tot uiting in de vorm van het oog (cirkelsector)
- 17a. Profiel van kin en voorhoofd aangegeven
- 17b. Kin duidelijk van onderlip gescheiden
- 18a. Hoofd, romp en voeten in profiel. Een fout wordt door de vingers gezien
- 18b. Foutloos profiel

Bijlage 5: Stappenplan SiDi-PO

Stappenplan SiDi PO

SiDi PO is een online toolbox voor leerkrachten om een mogelijke ontwikkelingsvoorsprong, begaafdheid, belemmeringen en onderwijsbehoeften in kaart te brengen.

De beheerder (IB'er/ talentbegeleider) zorgt ervoor dat alle leerkrachten en groepen in SiDi PO staan.

De beheerder voert de geselecteerde leerlingen in. Per leerling kunnen er vragenlijsten in het dossier gezet worden.

Het dossier kan uit 3 fasen bestaan die onderverdeeld zijn in stappen.

Per fase zijn er vragenlijsten die toegevoegd kunnen worden aan het dossier.

Aan de hand van de ingevulde vragenlijsten worden conclusies, adviezen en kwaliteiten/aandachtspunten gegeven.

Het dossier is een verzameling van alle ingevulde vragenlijsten.

Na 1 augustus verplaatst de beheerder de leerlingen via de knop dossierbeheer naar de nieuwe groep. Leerlingen die de school hebben verlaten worden uitgeschreven door de beheerder. Hun dossier blijft in SiDi PO bewaard.

De roodgekleurde stappen in het stappenplan zijn de verplichte stappen.

Fase 1 – Signaleren

Stap 01: Snelle screening hele groep 1-2 of 3 t/m 8

Jaarlijks rond de herfstvakantie (handig om op te nemen in de jaarkalender).

Stap 1: Groepsscreening in Excellbestand (Unicoz: Weten en Regelen, Opoz: ...). Scholen met een hb-geschoold team kunnen kiezen om direct door te gaan naar de snelle screening leerling in SiDi PO.

Overleg tussen leerkracht en IB'er / talentbegeleider voor welke leerlingen de vervolgstappen worden ingevuld.

De beheerder of de leerkracht vult het dossier met de gewenste formulieren.

Ouders worden geïnformeerd over de uitslag van de snelle screening en het vervolg waaronder het invullen van digitale vragenlijsten valt.

Leerlingen die opvielen in stap 01, maar voor wie geen vervolgstappen worden ingevuld, worden gevolgd in de groepsbesprekingen.

Optie bij aanmelding nieuwe kleuter groep 1

Stap 01: Aanmelding nieuwe kleuter algemeen beeld (ouders), mochten er signalen zijn dan vervolg vragenlijst aanmelding nieuwe kleuter: beeld ontwikkelingsvoorsprong invullen.

Fase 2 – Algemene diagnose

Stap 02: beeld van de ouders

Digitale vragenlijst wordt verzonden door de leerkracht.

Versturen van twee lijsten mogelijk (wanneer ouders gescheiden zijn).

Stap 03: beeld van de leerkracht

Digitale vragenlijst

Stap 04: beeld van de leerling zelf

Digitale vragenlijst.

Stap 05: cognitief beeld op basis van toetsen

Optioneel, ParnasSys geeft een vollediger beeld.

Mochten uit deze vragenlijsten geen oranje en/of rode vlakken kleuren dan kun je het dossier afronden en alle partijen informeren d.m.v. een gesprek. Mocht je de leerling nog beter in kaart willen brengen dan staat het vrij om een stap uit fase 3 te gebruiken. **We adviseren om stap 6 en 7 ook af te nemen voor een completer beeld.**

Fase 3 – Verdiepende diagnose

De leerkracht en de ib'er/ talentbegeleider maken een keuze welke van onderstaande vragenlijsten worden ingezet. De algemene diagnose geeft hierover advies bij oranje en rode scores.

Stap 06: Leervaardigheden en mate van zelfsturing – leerkracht

Digitale vragenlijst

Stap 06: Leervaardigheden en mate van zelfsturing – leerling

Digitale vragenlijst

Stap 06: Leervaardigheden en mate van zelfsturing – ouders

Digitale vragenlijst

Deze stap geeft een beeld van de executieve functies van de leerling.

Stap 07: Het leergevoel van de leerling zelf

Deze digitale vragenlijst geeft een beeld van de mindset van de leerling.

Groep 2 t/m 5 is een observatielijst voor de leerkracht.

Groep 5 t/m 8 is een vragenlijst voor de leerling.

Stap 9 kan een vervolg zijn.

Stap 08: versnellen/groep overslaan

Optioneel, De VersnellingsWenselijkheidsLijst geeft een vollediger beeld.

<https://talentstimuleren.nl/?file=197&m=1358280397&action=file.download>

Stap 09: een vermoeden van onderpresteren

Onderpresteren door:

te weinig formele leerervaringen

te weinig faalervaringen

negatieve schoolbeleving

Stap 10: Externe hulp bij belemmeringen in het leren

Deze vragenlijst kan ingezet worden bij grote belemmeringen zoals mentale, sociale en leerstrategische belemmeringen

Het inschakelen van externen zoals: SWV, SMW, Jeugdformaat, Onderzoeksbureau, Orthopedagoog, Psycholoog enz.

Stap 11: Dossier afronden

Conclusies voortkomend uit het dossier bespreken met alle betrokken partijen.

- Download het dossier en zet het in Parnassys.

Stap 12: Aan de slag

Ter info. Deze stap wordt in ParnasSys ingevuld onder de notitie Onderwijsbehoefte.

Stap 13 t/m 19: Profiel van de leerling aan het einde van het schooljaar

Ter info.

Stap 20: Plusklas aanmelding door de school

Ter info.

Stap 21: Plusklas informatie van ouders/ leerling

Ter info.

Stap 22: Onderwijskundig rapport voor het voortgezet onderwijs

Ter info.

Bijlage 6: KIQT+

De KIQT+ is speciaal ontwikkeld voor vermoedelijk (hoog)begaafde kinderen van 5 tot en met 10 jaar

De KIQT+, of terwijl de Kinder IQ Test Plus, is er voor vermoedelijk (hoog)begaafde kinderen van 5 tot en met 10 jaar (dus van 5 jaar, 0 maanden en 0 dagen tot en met 10 jaar, 11 maanden en 30 dagen). De test is op zijn best bij een IQ van 105 tot 170, waar veel andere testen zich richten op het gemiddelde kind (IQ 85-115)

Wat de KIQT+ anders maakt dan andere intelligentietesten:

- Betrouwbare meting van de intelligentie tot een IQ van 170.
- Geschikt voor kinderen die Nederlands als tweede taal hebben.
- Beter geschikt voor kinderen met AD(H)D, ASS, verminderd gehoor, kleurenblindheid, dyslexie, dyscalculie, faalangst, perfectionisme of moeite met tijdsdruk.
- Houdt er rekening mee dat kinderen 'te moeilijk' kunnen denken.
- Minder nadruk op capaciteiten die deels voortkomen uit opvoeding, zoals woordenschat.

De KIQT+ heeft drie belangrijke uitgangspunten: betrouwbaar, HB-proof en eerlijk. Hieronder wordt per punt besproken wat we hieronder verstaan en hoe dit in de test terug te zien is.

Betrouwbaar

- De KIQT+ is gemaakt voor kinderen tussen de vijf en tien jaar oud met een (vermoedelijk) IQ tussen de 105 en 170. De KIQT+ is gemaakt om dit gebied nauwkeuriger te meten dan andere testen en heeft daarom geen last van het 'plafondeffect'. Zie bijvoorbeeld het onderzoek bij noot [Kaplan, 1992].
- De KIQT+ maakt gebruik van een continue leeftijdsnorm welke wordt berekend door de geboortedatum en de testdatum in te geven. SCALIQ stelt centraal dat kinderen zich continu ontwikkelen, niet in drie- of viermaandelijke intervallen. Deze invalshoek voorkomt dat een kind net een dag te oud is voor een interval en het IQ daardoor een paar punten lager uitvalt. KIQT+ rekent de norm tot op de dag nauwkeurig uit.
- De KIQT+ is een objectieve test. Dit komt doordat antwoorden niet door de testafnemer hoeven te worden geïnterpreteerd om aan eventuele afbreekregels te voldoen. Dit voorkomt ook vertekeningen vanuit de (bewuste of onbewuste) verwachting van de tester over de intelligentie van het kind.
- De KIQT+ heeft een betrouwbaarheid van 0.96. Dit is ruim boven de grens van 0.9 die de COTAN (Commissie Testaangelegenheden Nederland) hanteert voor testen geschikt voor belangrijke beslissingen op individueel niveau. Volgens de EFPA (European Federation of Psychologists' Associations) richtlijnen krijgen dergelijke betrouwbaarheidscoëfficiënten het predicaat 'excellent'.

HB-proof

- De KIQT+ vermijdt ambiguïteit en heeft geen vragen met meerdere goede antwoorden. Met name open vragen kunnen er in andere intelligentietesten toe leiden dat (hoog)begaafde kinderen 'te moeilijk' gaan denken, of langer dan nodig over een opgave doen omdat zij denken: 'Zo makkelijk kan het antwoord toch niet zijn'.
- De KIQT+ is speciaal ontworpen voor kinderen met een hoge intelligentie. Door het hoge bereik van de KIQT+ worden plafondeffecten vermeden:

slecht 1 op de 650.000 kinderen zal het plafond weten te bereiken. In Nederland wonen ongeveer 1 miljoen kinderen tussen de 5 en 10 jaar oud, slecht 1 a 2 hiervan zullen het plafond van de test dus bereiken.

- De KIQT+ kan, doordat zij specifiek is ontwikkeld voor (hoog)begaafde kinderen, een waardevol instrument zijn om te onderzoeken hoe een kind omgaat met uitdagingen die op (of boven) het niveau van het kind liggen. Dit kan inzicht bieden in werkhouding, motivatie en mogelijke faalangst.
- De KIQT+ kan omgaan met 'slordigheidsfoutjes' van hoogbegaafden. Bij een (hoog)begaafd kind is er voldoende cognitieve capaciteit om de makkelijke opgaven goed te maken. De verwachting is dan ook dat er pas bij de moeilijke opgaven fouten ontstaan. Soms zie je echter dat ineens een zeer makkelijke opgave fout wordt gemaakt, bijvoorbeeld door een slordigheidsfout. Als het IQ zou worden berekend aan de hand van het totaal aantal juiste antwoorden, heeft een makkelijke of moeilijke vraag net zoveel invloed op de totale score.

Doordat de KIQT+ niet met een somscoremodel maar een Item Respons Theorie model werkt (zie voor verdere uitleg pagina 9), is de test veel minder gevoelig voor dergelijke inconsistenties in antwoordpatronen. Daardoor zal de KIQT+ het kind met slordigheidsfouten in het begin van de test een (ongeveer) gelijke score toekennen als het kind dat alle makkelijke vragen goed had beantwoord. Dit omdat uit het antwoordpatroon blijkt dat het denkniveau van het kind boven het niveau van de fout gemaakte vragen moet liggen.

Eerlijk

- Bij de afname van de KIQT+ wordt tijdsdruk zo veel mogelijk vermeden. Kinderen die last hebben van faalangst, prestatiedruk, concentratieproblemen of gewoon minder goed functioneren onder tijdsdruk worden zo niet onnodig benadeeld. Ook kinderen met leerstoornissen functioneren minder goed op intelligentietesten met tijdsdruk [Cornoldi et al., 2014] en komen op de KIQT+ dus beter tot hun recht. In veel landen wordt inmiddels geadviseerd om tijdsdruk te beperken bij het identificeren van hoogbegaafde kinderen [NAGC, 2018] omdat blijkt dat dit belemmerend kan werken [Silverman, 2018].
- De KIQT+ is niet/minder biased naar kinderen met autisme, omdat er geen gebruik wordt gemaakt van verbale items [Grondhuis et al., 2018]. Uit onderzoek blijkt dat de prestatie van kinderen zonder autisme vergelijkbaar is voor intelligentietesten met en zonder een verbaal deel, in tegenstelling tot die van kinderen met autisme [Dawson et al., 2007, Soulieres et al., 2011].
- De KIQT+ is niet/minder biased naar kinderen uit lagere sociaaleconomische milieus, kinderen die minder/niet-optimaal onderwijs hebben gevolgd en kinderen met een taalachterstand of migratieachtergrond. Dit komt doordat de KIQT+ geen veronderstellingen doet over aanwezige/aangeleerde kennis van het kind.

Via deze link is er een whitepaper van de KIQT+ te lezen.
<https://scaliq.com/kiqt-whitepaper-nl/>

Bijlage 7:



Protocol versnellen

Inleiding

Op IKC Floriant zien we versnellen als een belangrijk onderdeel van de zorgstructuur. Dat vraagt om een duidelijke werkwijze vastgelegd in een Protocol. Met dit protocol als leidraad willen we op een verantwoorde wijze tot de beslissing komen; versnellen. Omdat versnellen een ingrijpende gebeurtenis kan zijn, maken we de afweging wel overwogen. Kansen en drempels worden in beeld gebracht om tot een verantwoord besluit te komen. De gestelde criteria in het protocol vormen een richtlijn aangezien elke leerling uniek is.

Algemeen

Ouders en school onderzoeken samen de mogelijkheden tot versnellen door samen (ouders, leerkracht, intern begeleider) in gesprek te gaan. School neemt macht eindbeslissing.

Samen met de ouders worden afspraken gemaakt over het inlichten van de leerling, de groep, de begeleiding en het aanbod.

Versnellen

In dit protocol verstaan we onder versnellen enkel de interventies die erop gericht zijn dat een leerling in minder tijd dan hiervoor staat de einddoelen van het onderwijs behaalt. In de praktijk zie je de volgende vormen:

- Vervroegd instromen in groep 1
- Overslaan van één of meer leerjaren
- Versnellen voor een bepaald vak

Met betrekking tot versnellen gaan we uit van de volgende algemene punten:

- Leerlingen, bij wie overwogen wordt om vervroegd door te stromen naar een hoger leerjaar, moeten een duidelijke voorspog hebben op leeftijdsgenoten gedurende langere tijd.
- Leerlingen die hoge scores behalen worden in eerste instantie uitgedaagd binnen de eigen groep d.m.v. compacten en verrijken.
- Als uit signalen (welbevinden, lage prestaties, demotivatie, gedragsproblemen, leerhouding) blijkt dat het onderwijsaanbod niet voldoende blijkt te zijn, dan kan een versnelling worden overwogen.
- Bij de afweging tot versnellen wordt een leerling in kaart gebracht d.m.v. de SiDi-PO, het doortoetsen om het didactisch niveau vast te stellen, eventueel ondersteund door een beoordelingsinstrument als De Versnellingswenselijkheidlijst of Scholen aan Zet. De afnamen van een capaciteitenonderzoek kan tot de mogelijkheden behoren.
- De leerling moet de versnelling sociaal-emotioneel aan kunnen.
- De ouders worden in een zo vroeg mogelijk stadium meegenomen.

Vervroegde instroom naar groep 1

Vaak wordt de ontwikkelingsvoorspog gesignaleerd door ouder, de peuterspeelzaal, het kinderdagverblijf, en/of gastouder. Als er een verzoek tot vervroegde instroom is

ingediend, gaat de intern begeleider van de basisschool observeren op de peuterspeelzaal, kinderdagverblijf of bij de gastouder. Verder zal er naar de mening/visie van de huidige pedagogisch medewerker gevraagd worden en naar een overzicht van een kindervolgsysteem. De school zal beoordelen of het van belang is voor het welbevinden en de onderwijsbehoefte van de peuter, om over te gaan tot een vervroegde instroom. Dit besluit zal gecommuniceerd worden met ouders. De school stelt een contract op voor de ouders. De volgende criteria zijn van belang:

- Het kind is minimaal 3 jaar en 6 maanden
- Het kind is voldoende redzaam
- Het kind is zindelijk
- Het kind kan zichzelf voldoende aan- en uitkleden
- Het kind is voldoende taakgericht
- Er is een ontwikkelingsvoorsprong gesignaleerd.

Versnelling kleuters

- Indien een ontwikkelingsvoorsprong zodanig groot is dat er geen passend aanbod geboden kan worden en de leerling toe is aan methodisch onderwijs, kan een versnelde overgang naar groep 3 overwogen worden. Door deze interventie wordt er tegemoet gekomen aan een passend aanbod in de zone van naaste ontwikkeling van de leerling. Het is van belang dat de "nieuwe" leeromgeving positief achter de versnelling staat. Dit leidt tot een positief zelfbeeld en tot een hoger welbevinden. Verder zal de leerling sociaal competent en sociaal-emotioneel stabiel genoeg moeten zijn om aan te sluiten bij een hogere groep. Deze beslissing komt altijd voort vanuit de samenwerking tussen ouders en school.

Om dit te beoordelen zijn de volgende informatiebronnen van belang:

- De leerling laat in de leerlijnen een grote ontwikkelingsvoorsprong op meerdere gebieden zien.
- De observaties vanuit de leerkracht en intern begeleider.
- De leesscreening. Startniveau begin groep 3.
- Voldoende beheersing informele rekenvaardigheden.
- Een evaluatie van de ingezette interventies.
- De visie van ouders
- Afname SiDi-PO
- ZOOV+
- Eventuele scores vanuit een capaciteitenonderzoek.

Versnelling groep 3 t/m 7

In de afweging tot versnellen staan de volgende criteria centraal in de afweging:

- Er is sprake van een cognitieve voorsprong van >1 jaar op meerdere vakgebieden. Deze vakgebieden zijn rekenen, begrijpend lezen, spelling en technisch lezen. De vakken rekenen en begrijpend lezen wegen het zwaarst.
- Er is een aanbod van compacten en verrijken aangeboden.
- Er zijn scores > 8 en behaald op de methode gebonden toetsen.
- Hiaten kunnen opgepakt worden. Daarbij in acht nemend dat de leerling niet alles gelijk meedoet zonder aanpassing.
- Zowel cognitief als sociaal-emotioneel is er een betere aansluiting bij een hoger leerjaar. Met de kanttekening dat de leerling sociaal competent en sociaal-emotioneel stabiel genoeg moet zijn om aan te sluiten bij een hogere groep.
- De motivatie voor het leren zal vergroot worden.
- Er is geen specifieke onderwijsbehoefte in de taak-werkaanpak van de leerling. Wel kan het zijn dat de werkhouding onvoldoende ontwikkeling heeft doorgemaakt doordat de leerling onvoldoende uitgedaagd wordt (leren leren).
- De leerling heeft in het huidige leerjaar de lesstof al gecompact en verrijkt aangeboden gekregen.

- De "nieuwe" leeromgeving staat positief achter de versnelling. Wat leidt tot een positief zelfbeeld en tot een hoger welbevinden.

Deze informatiebronnen zijn van belang om tot een beslissing te komen:

- Observaties leerkracht en intern begeleider
- SiDi-PO
- Cito's
- Methode gebonden toetsen
- Een evaluatie van de ingezette interventies.
- De visie van ouders.
- Eventueel uitkomst van de ZOOV+
- Eventuele scores vanuit een capaciteitenonderzoek

Het moment van versnellen

Versnellen kan voorkomen in alle leerjaren. Het gaat om de leerlingen met een didactische voorsprong, die de technische vaardigheden (lezen, rekenen en spellen) al goed beheersen en van wie de interesse naar diverse zaken zo groot is, dat de huidige groep niet veel meer te bieden heeft. Onderzoek wijst uit dat er redenen zijn om de voorkeur te geven aan een vroegtijdige versnelling van de leerling. Hoe jonger de versnelde leerling, hoe meer de leerling ook werkelijk zijn capaciteiten wil laten zien, hoe minder risicomijdend gedrag deze vertoont en hoe positiever het zelfbeeld.

Stappenplan:

1. De leerkracht signaleert de leerling d.m.v. toets-scores en observatie.
2. De leerkracht bespreekt de leerling met de intern begeleider.
3. Eventuele andere signaleringsinstrumenten kunnen ingezet worden.
4. De leerkracht, intern begeleider en ouders gaan in gesprek om de leerling en zijn onderwijsbehoeftes in kaart te brengen. Waar liggen de kansen en waar de drempels?
5. Eventuele hulpmiddelen zoals de VersnellingsWenselijkheidsLijst worden ingevuld.
6. De definitieve beslissing wordt genomen.
7. Na versnelling wordt de leerling gemonitord door de leerkracht/ intern begeleider.
8. Oog houden op aanbod. Compacten en verrijken is een noodzaak en al ook in de nieuwe groep worden aangeboden.
9. Eventueel inzetten van een Unicoz Onderwijsgroep interventie.
10. Tussentijdse gesprekken met ouders (naar behoefte).

Protocol Deeltijdversnellen



Procedure deeltijdversnellen kleuters

Voor leerlingen die (deeltijd)versnellen hebben we een apart beleid geschreven. Voor elke leerling die versnelt is het onderwijs op maat.

De beslissing over het wel of niet versnellen van de leerling wordt na onderzoek van criteria op gefundeerde wijze genomen door IB, leerkracht en ouders waarbij de stem van school beslissend is.

Daarbij gaat het om de volgende criteria:

Basicriteria:

- Is er sprake van (hoog)begaafdheid?
Wat is er gedaan om de begaafdheid in kaart te brengen? Welke instrumenten zijn gebruikt? Te denken valt aan: Versnellingswenselijkheidlijst, SiDi-PO, afname van intelligentieonderzoek de KIQT+, de ZOOV+
- Is er sprake van een didactische voorsprong?
Is deze zichtbaar in de verschillende vakgebieden als begrijpend lezen, spelling en rekenen? Hoe groot is de voorsprong? Is de voorsprong groter dan 12 maanden? Is er sprake van een spontane ontwikkelingsvoorsprong? Wat is er gedaan om de leerling uit te dagen?
- Hoe is het sociaal functioneren van de leerling?
Wat zijn risicofactoren wanneer de leerling niet wordt versneld? Hoe kunnen we deze leerling begeleiden? Beschikt de leerling over handige werk- en leerstrategieën? Is er sprake van faalangst en heeft deze leerlingbegeleiding nodig? Is er sprake van onderpresteren omdat er geen eisen aan de leerling zijn gesteld?
- Welke strategische factoren spelen een rol?
Hierbij gaat het om aspecten die situatiegebonden zijn en niet leerlinggebonden. Zoals welbevinden in de groep en het pedagogisch klimaat van de ontvangende groep. Op welke manier wordt de leerling begeleid? De leerling krijgt de leerstof aangeboden middels compacten en verrijken. Past het bij de leerling? Wat vinden de ouders? Wat is de visie van de leerling? (deze is niet doorslaggevend omdat zij beslissen op korte termijn beleving).
- IB brengt in kaart waar de leerling het beste af is: Waar past het aanbod het beste bij de leerling? Waar hoeven zo min mogelijk aanpassingen in begeleiding gemaakt te worden? Welke situatie is het meest haalbaar en wenselijk?

Organisatie en stappenplan bij deeltijdversnelling

In groep 1/2

- Welbevinden in kaart brengen dmv het voeren van een kind gesprek en oudergesprek
- Leerlingvolgsysteem raadplegen
- In kaart brengen van de taal- en of rekenontwikkeling dmv:

- PLD = leesscreening voor lezen
- Boom voor rekenen
- Afname ZOOV+
- In overleg met leerkracht, IB, directie en ouders wordt door een besluit genomen over wel of niet deeltijdversnellen en op welk vakgebied.
- De afspraken over deeltijdversnellen worden schriftelijk vastgelegd.

In groep 3

- De IB-er observeert de leerling de eerste drie weken 1x per week in de groep 3.
- Na die 3 observaties is er een tussenevaluatie met de leerkrachten van groep 2 en 3 en de IB-er. De leerkracht van groep 3 bespreekt de samenvatting van deze evaluatie met de ouders.
- De volgende 6 weken observeert de IB-er 1x per 2 weken.
- Evaluatiegesprek met leerkrachten groep 2 en 3, IB-er en ouders na die 6 weken (= in totaal 9 weken).
- Afspraken voor de invulling van het vervolg worden gemaakt, rekening houdend met de vaardigheden en het ontwikkelingsniveau van de leerling. De stem van school is beslissend.
- De rest van het jaar is er iedere 8 weken een terugkoppeling van de leerkrachten naar IB en ouders.

Organisatie en stappenplan bij deeltijdversnelling vanaf groep 3

- De leerling wordt door getoetst om hiaten waaraan extra gewerkt moet worden in kaart te brengen
- De IB-er observeert de leerling in de eerste drie weken 1x in de groep van de versnelling
- Na 6 weken evaluatie tussen leerkracht stamgroep, versnelling en IB-er.
- Terugkoppeling evaluatie naar ouders door leerkracht versnellingsgroep.
- Voor ieder rapport overleg tussen leerkracht stamgroep, versnellingsgroep en IB. Terugkoppeling naar ouders middels rapport en 10 minutengesprek.

Bijlage 8: Voorbeeld weekplanner

Weekplanner week 3 + 4		Week 1	Week 2	Af
Naam.....				
Rekenen	Rekentijgers 1 blz			
	Conditietraining blz 6+7			
	Topklassers wiskunde			
	Rekentuin (15 min.)			
	Redactiesommen			
Taal	Nieuwsbegrip online <i>andere tekstsoort</i> (vanaf dinsdag plannen <u>en 2x plannen!</u>)			
	Taalzee 15 min.			
	Stillezen (mag ook stripboek) 15 min.			
	Verhaal schrijven in word			
Ontw. leren	30 min. Werken aan opdracht			
Overig	Kwartet afmaken			
	Verkeer les 2			
	Informatieverwerking les 2			
	Topgrafie les 2			
	Strategiespel uit de kast			
	Lingo online			
	Braingymmer.nl			